



الإحصاء العام للسكان والسكنى 2014 النتائج الرئيسية

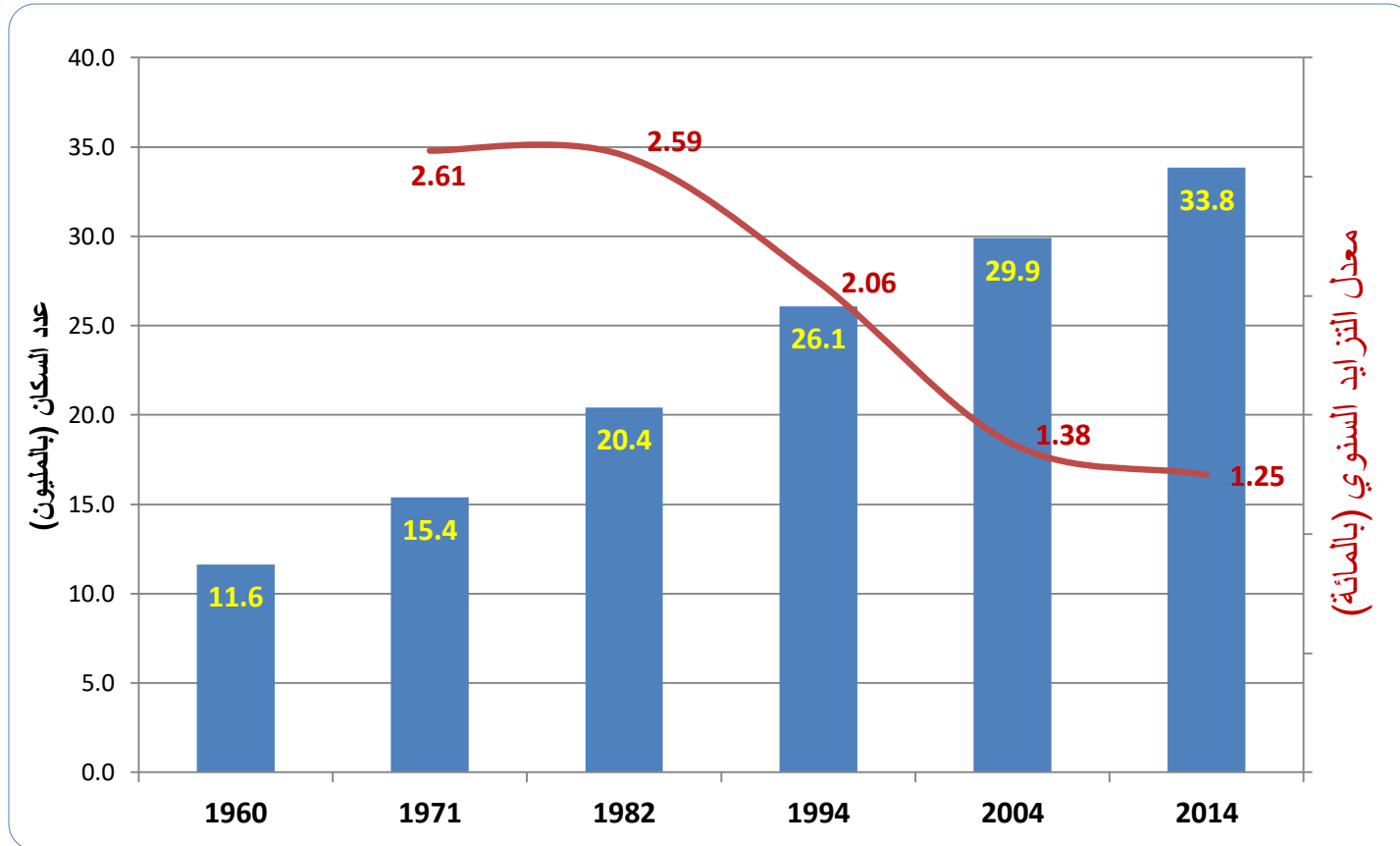
الرباط، 13 أكتوبر 2015



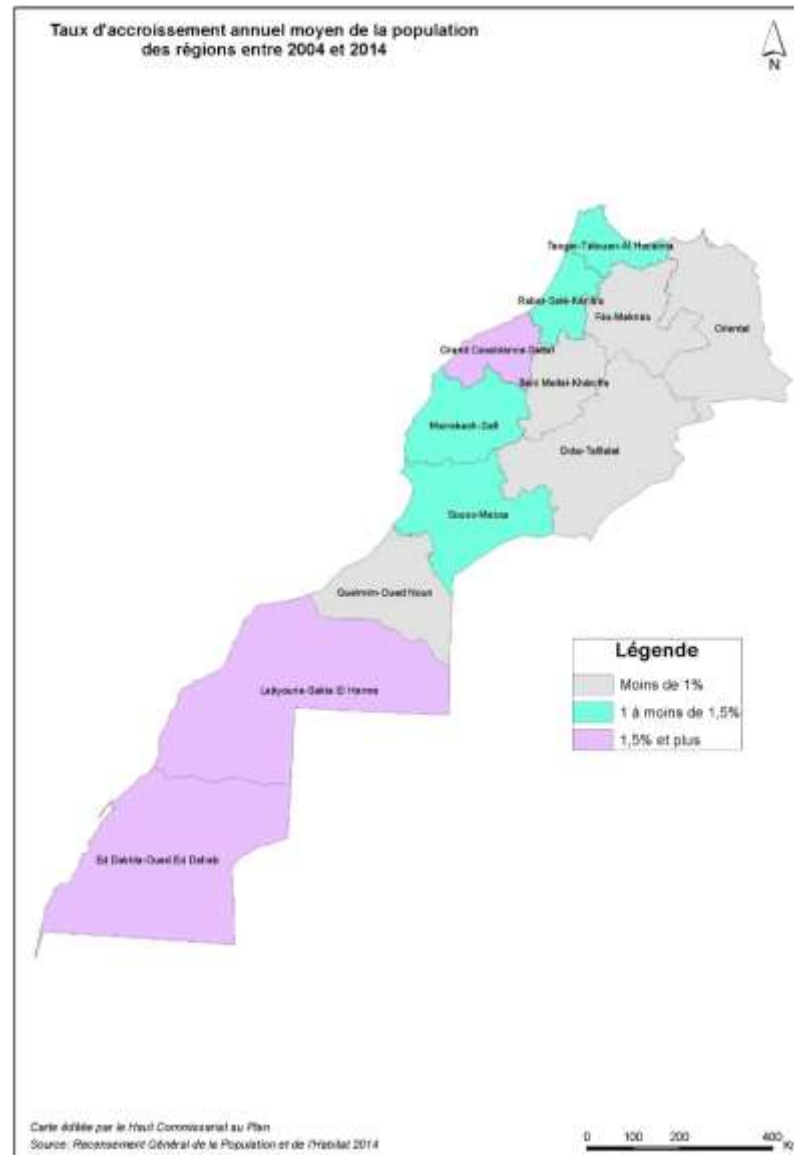
الخاصيات الديموغرافية



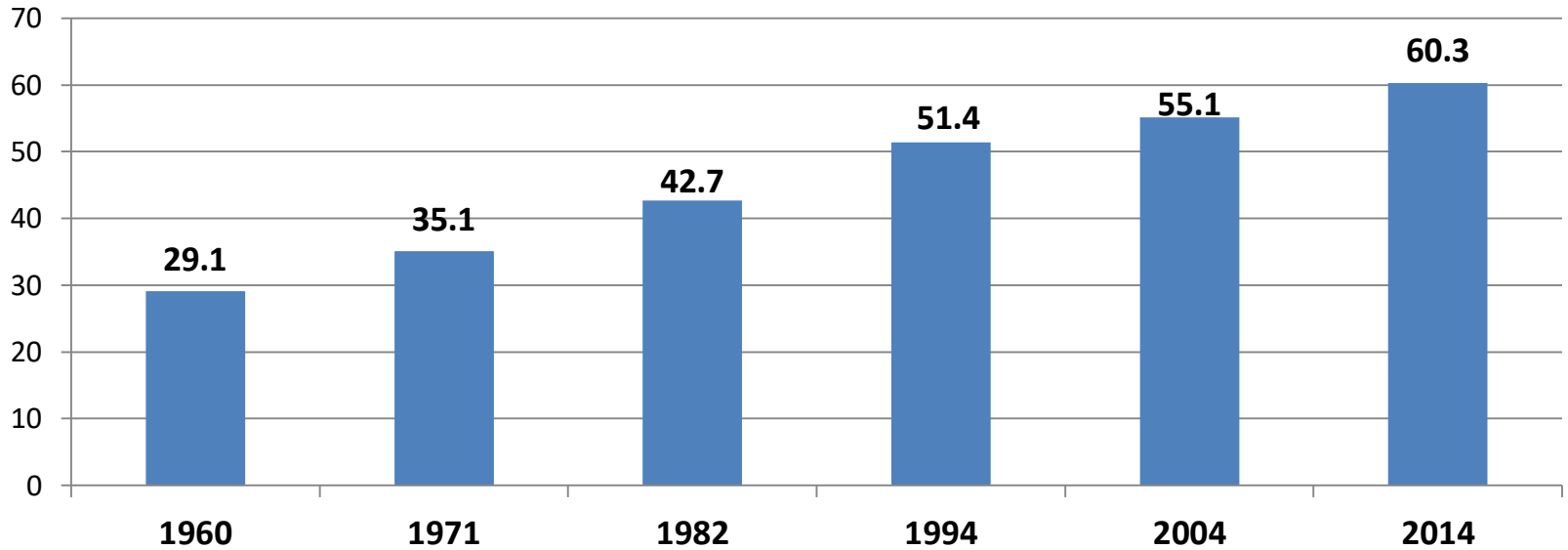
تطور السكان و متوسط معدل التزايد السنوي في الفترة الممتدة ما بين 1960 و 2014



تراجع معدل تزايد السكان حيث انخفض من 2,58 % ما بين 1960 و 1971 إلى 1,25 % ما بين 2004 و 2014



نسبة التمدن (بالنسبة المئوية)



❖ تضاعفت نسبة التمدن بين 1960 و 2014.

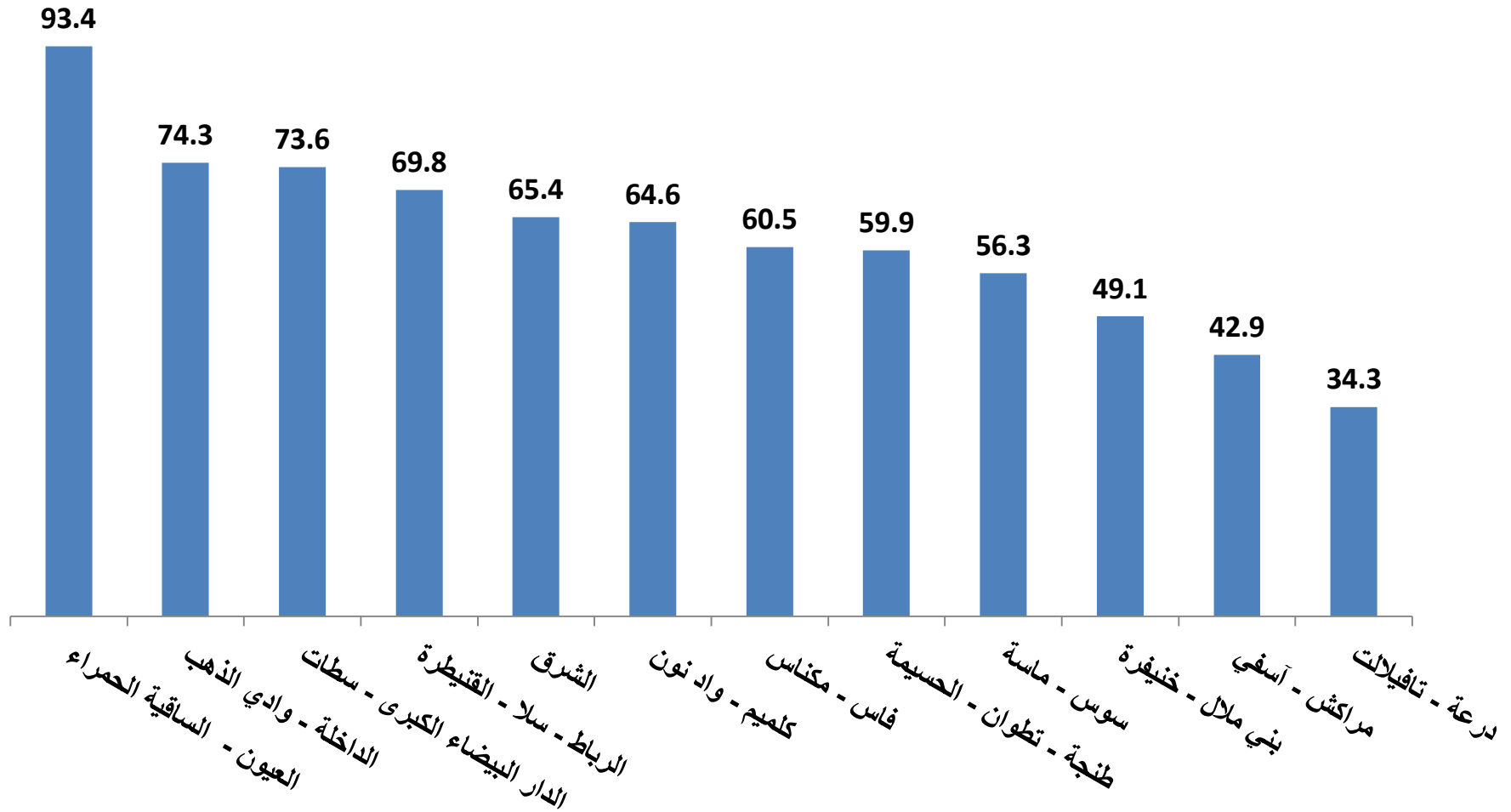
❖ سجلت الساكنة المقيمة بالوسط الحضري تزايدا سنويا يقدر ب 2,1 % ما بين 2004 و 2014.

❖ مقابل معدل تزايد سنوي يساوي 0,01 - % بالوسط القروي.

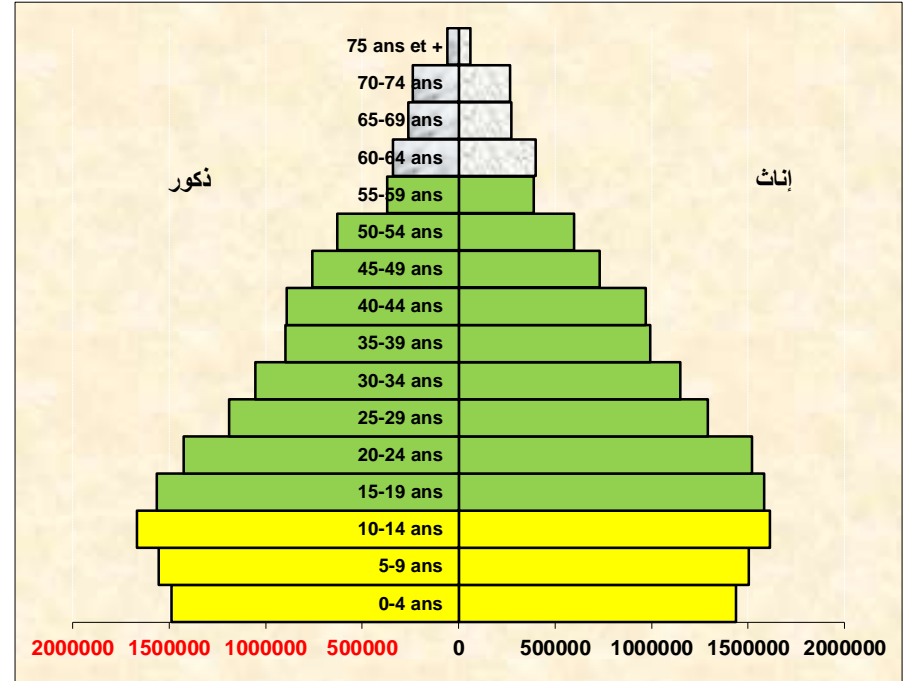
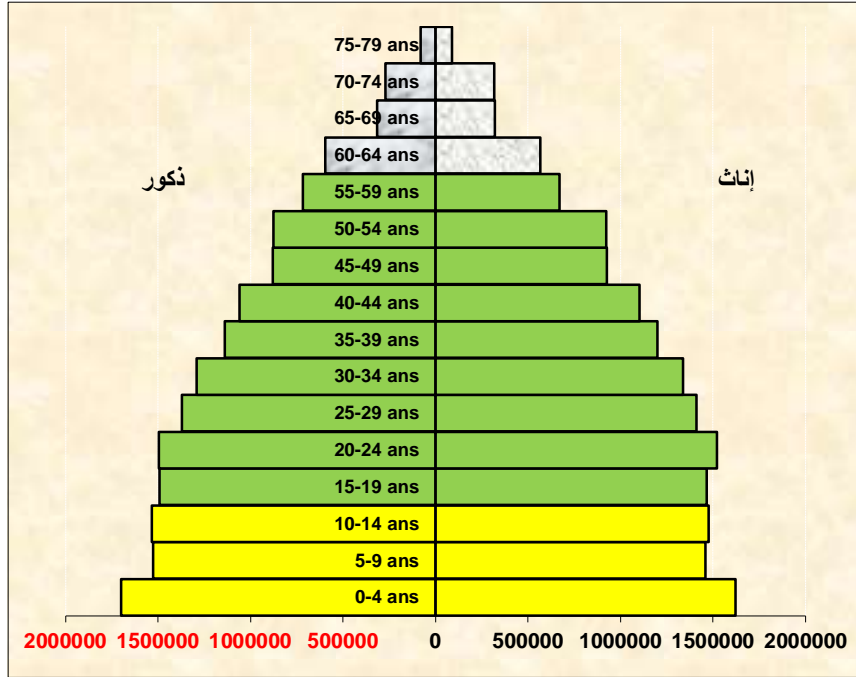
نتيجة للهجرة القروية و إعادة تصنيف بعض الوحدات الترابية القروية و امتداد المجال الحضري.



نسبة تمدن الجهات سنة 2014 (بالنسبة المئوية)



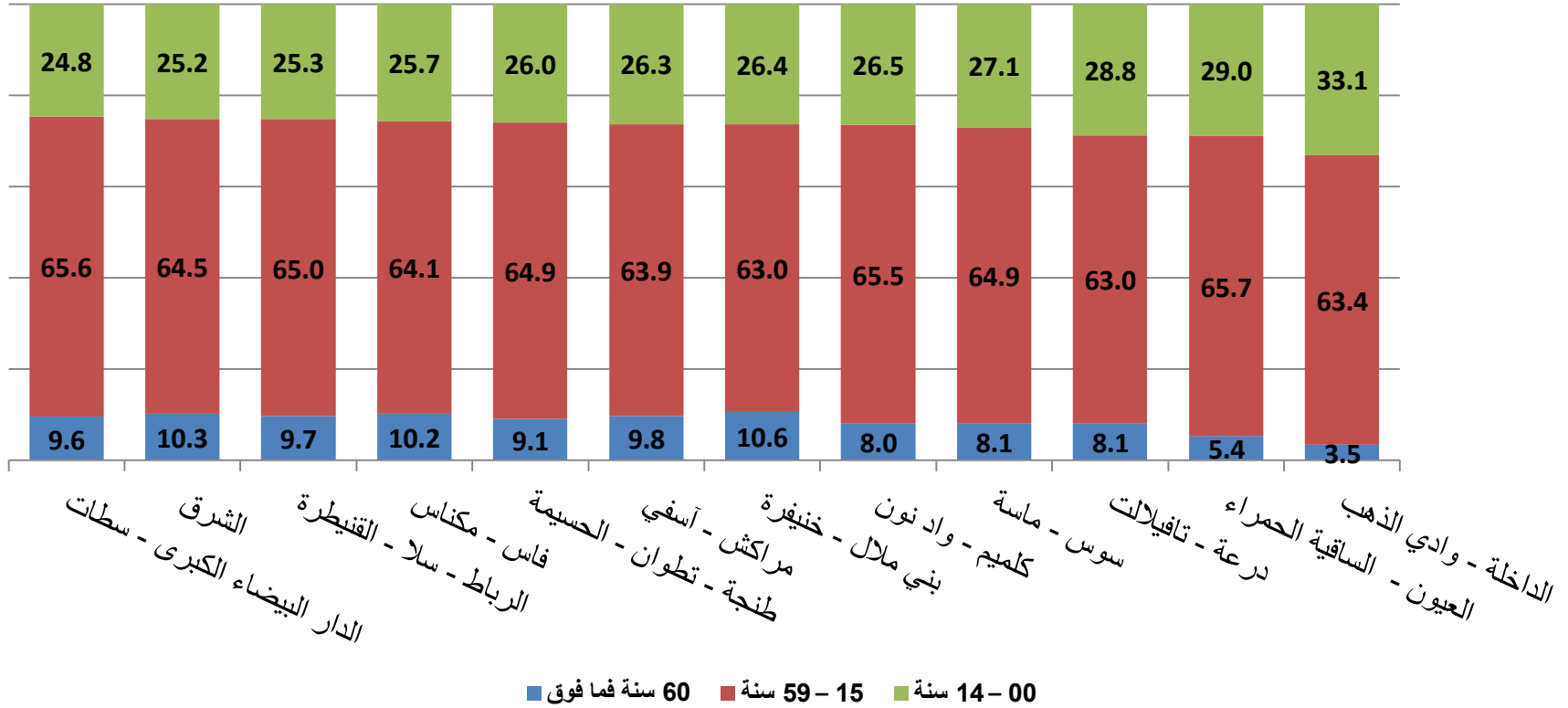
الهرم السكاني لبلاد المغرب ما بين 2004 و 2014



ما بين 2004 و 2014 :

- ❖ تراجعت نسبة الشباب البالغين أقل من 15 سنة من 31,2% سنة إلى 28%.
- ❖ تضل الساكنة في سن العمل (15-59 سنة) مهمة حيث مرت من 61,2% و 62,4%.
- ❖ تزايدت نسبة الأشخاص الذين يبلغون من العمر 60 سنة فما فوق من 8,1% سنة إلى 9,6%.

البنية السكانية للجهات حسب الفئات العمرية الكبرى



- ❖ تنتشر الشيخوخة بشكل كبير في جهات بني ملال-خنيفرة (6,10%)، الجهة الشرقية (3,10%) وفاس-مكناس (2,10%) قد تفسر بحجم الهجرة التي تعرفها هذه الجهات.
- ❖ وتبقى هذه الظاهرة ضعيفة بكل من جهات الداخلة-وادي الذهب (5,3%) والعيون-الساقية الحمراء (4,5%).

الأشخاص البالغون 60 سنة فما فوق

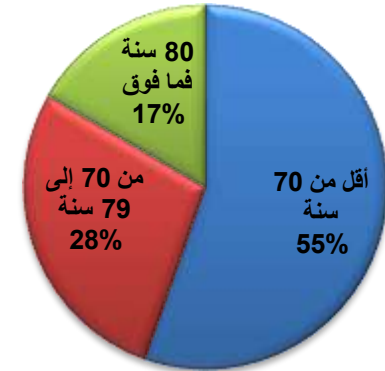
الجنس



وسط الإقامة



الفئات العمرية



- ❖ تمثل النساء 51% من الأشخاص المسنين؛
- ❖ يقيم 6 أشخاص من بين 10 مسنين في الوسط الحضري (59%)؛
- ❖ أكثر من نصف المسنين يقل عمرهم عن 70 سن (55,4%) و28,0% يتراوح سنهم ما بين 70 و79 سنة و يفوق سن 16,6 80% سنة.

توزيع الأشخاص البالغين من العمر 60 سنة فما فوق حسب وسط الإقامة والجنس ونوع النشاط

مجموع	غير نشيط آخر غير مصرح به	غير نشيط آخر	مسن	مريض أو عاجز	متقاعد	ملاك	ربة بيت	عاطل	نشط مشغل	
حضري										
100,0	0,1	0,6	18,7	6,1	44,3	0,7	0,0	2,1	27,3	ذكور
100,0	0,2	0,6	41,5	6,4	6,5	0,2	40,3	0,5	3,6	إناث
100,0	0,2	0,6	30,4	6,3	24,9	0,5	20,7	1,3	15,1	مجموع
قروي										
100,0	0,1	0,6	32,7	11,0	8,7	0,3	0,0	1,0	45,6	ذكور
100,0	0,3	0,7	48,0	10,0	0,4	0,1	37,2	0,1	3,1	إناث
100,0	0,2	0,6	40,5	10,5	4,5	0,2	18,9	0,5	24,0	مجموع
مجموع										
100,0	0,1	0,6	24,5	8,1	29,7	0,6	0,0	1,6	34,8	ذكور
100,0	0,2	0,6	44,2	7,9	4,0	0,2	39,1	0,4	3,4	إناث
100,0	0,2	0,6	34,5	8,0	16,6	0,4	20,0	1,0	18,8	مجموع

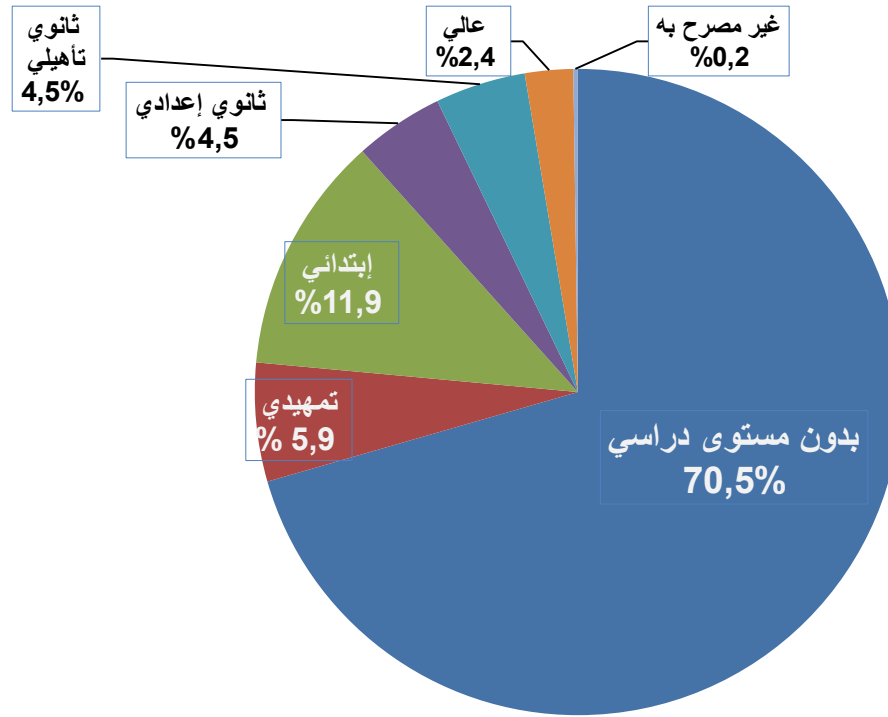
❖ 18,8% من الأشخاص البالغين من العمر 60 سنة فما فوق نشيطين مشغولين وتمثل هذه النسبة

➤ 34,8% من بين الرجال و3,4% من بين النساء ؛

➤ 15,1% بالوسط الحضري و24,0% بالوسط القروي.

❖ 16,6% من الأشخاص البالغين من العمر 60 سنة فما فوق هم متقاعدون.

السكان البالغون من العمر 60 سنة فما فوق حسب المستوى الدراسي

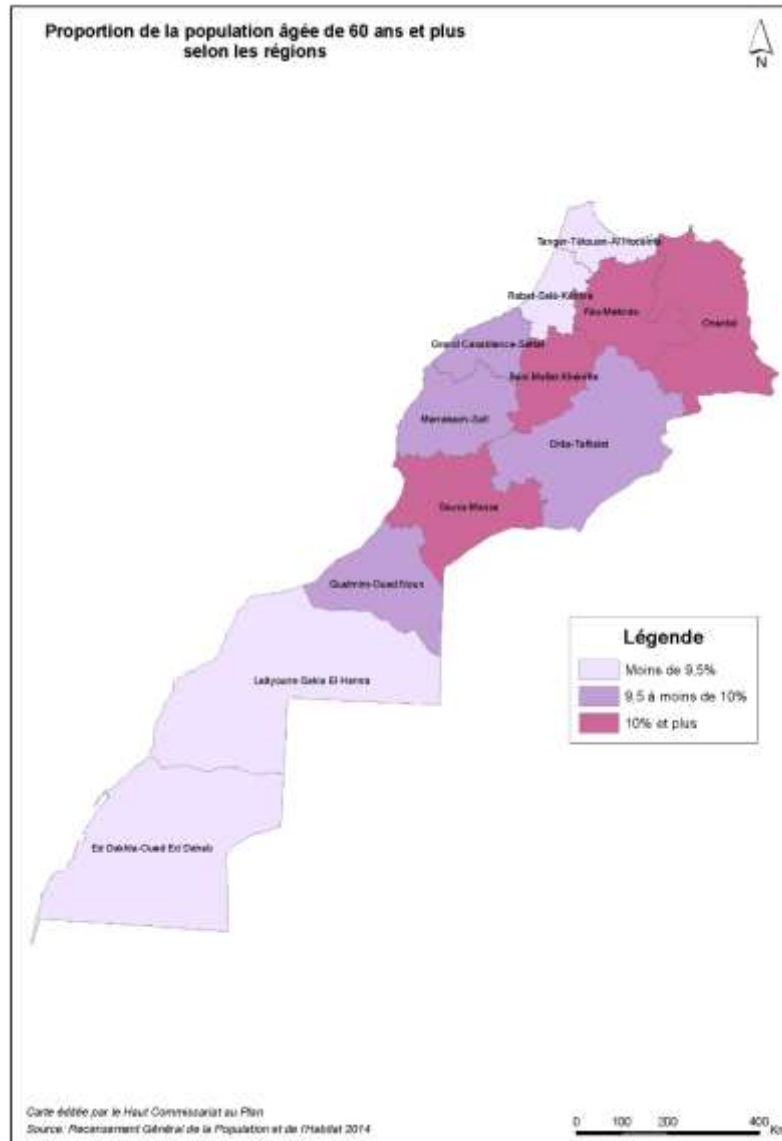


❖ 70,5% من الأشخاص البالغين 60 سنة فما فوق بدون مستوى ؛

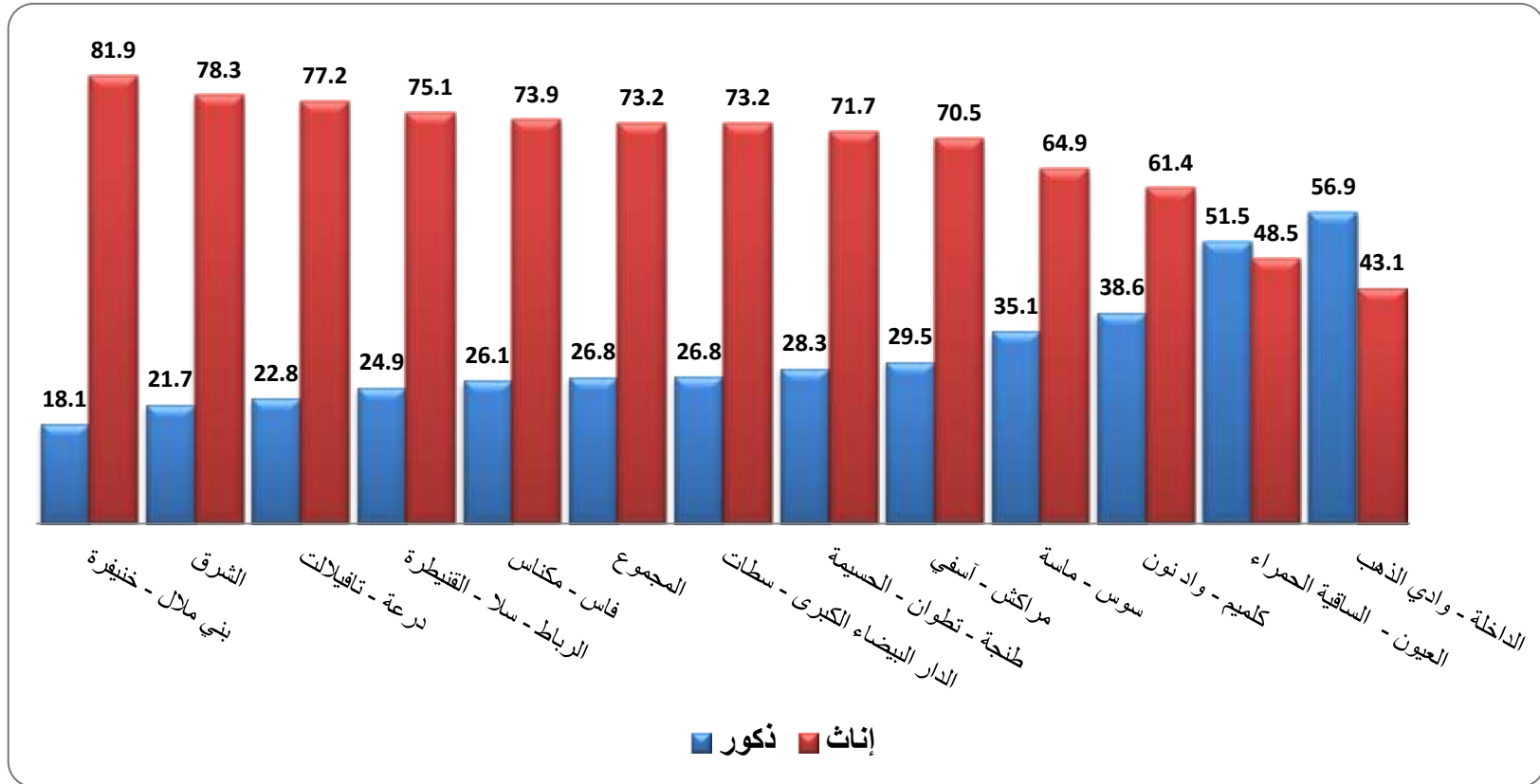
❖ 11,9% لديهم مستوى ابتدائي ؛

❖ 9% لديهم مستوى ثانوي ؛

❖ 2,4% لديهم مستوى عالي.

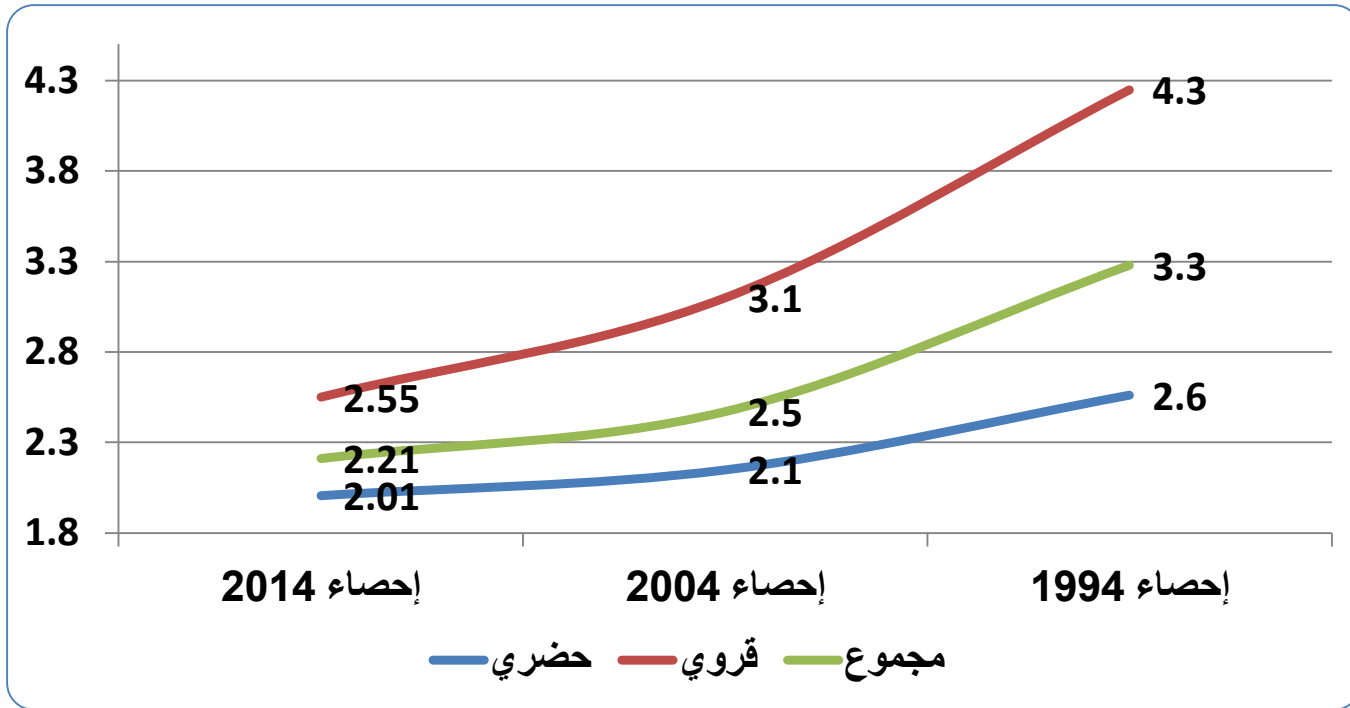


الأشخاص المسنون الذين يعيشون بمفردهم حسب الجنس



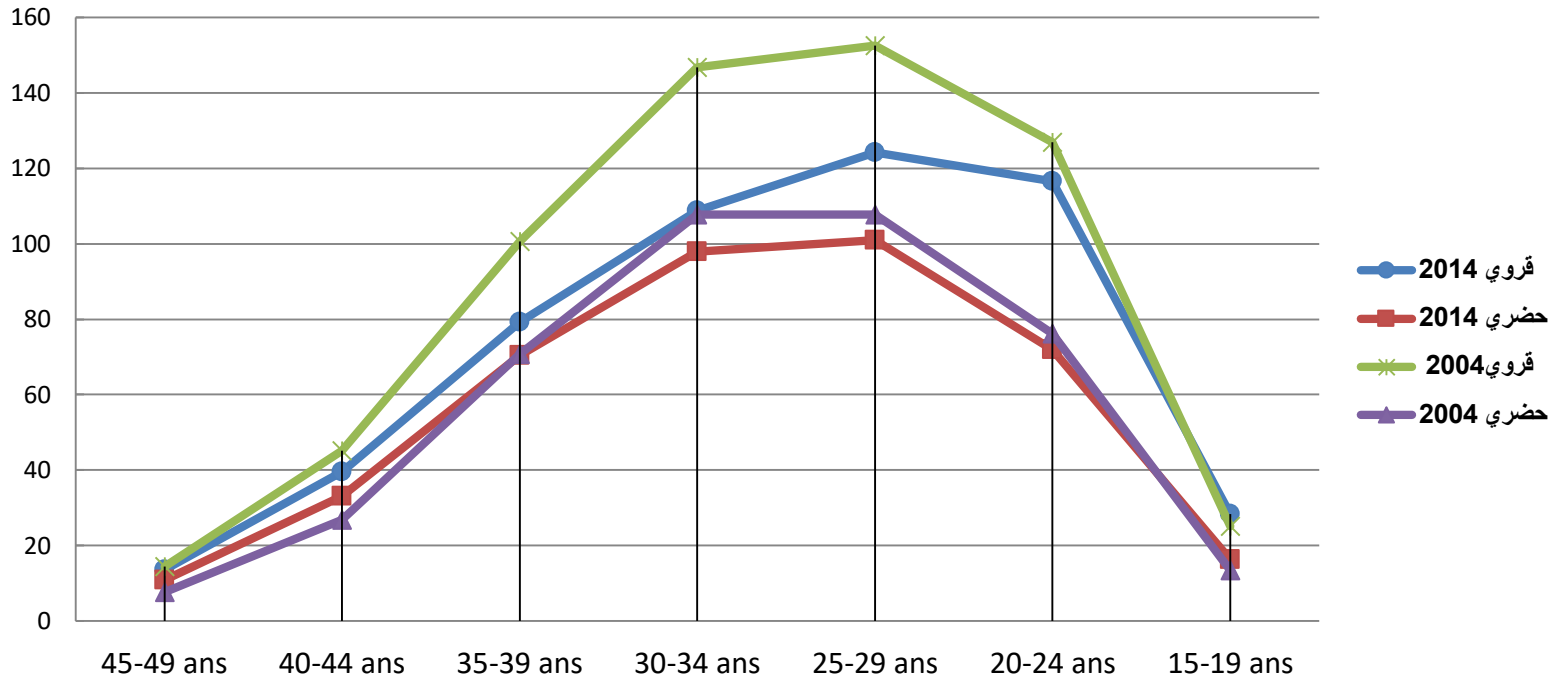
5,2% من الأشخاص المسنين يعيشون بمفردهم (أي 170 130)، 73% منهم نساء (أي 124 615).

المعدل التركيبي للخصوبة



- ❖ بلغ متوسط عدد الأطفال 2,2 طفل لكل امرأة سنة 2014 مقابل 2,47 سنة 2004.
- ❖ هذا المعدل يساوي 01,2 في المدن و 55,2 في القرى.
- ❖ في الوسط الحضري، سجلت الخصوبة معدلا أقل من عتبة تجديد الأجيال.

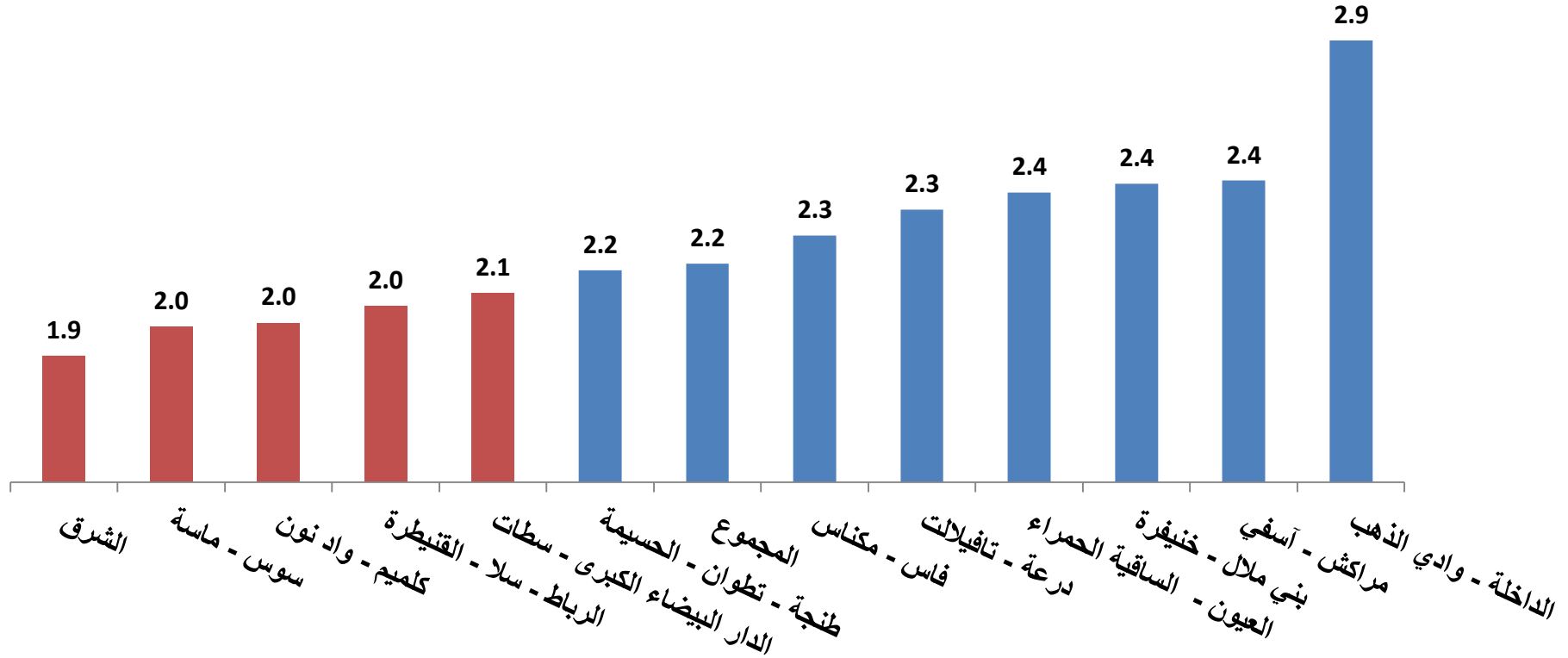
معدل الخصوبة حسب السن و وسط الإقامة ما بين 2004 و 2014



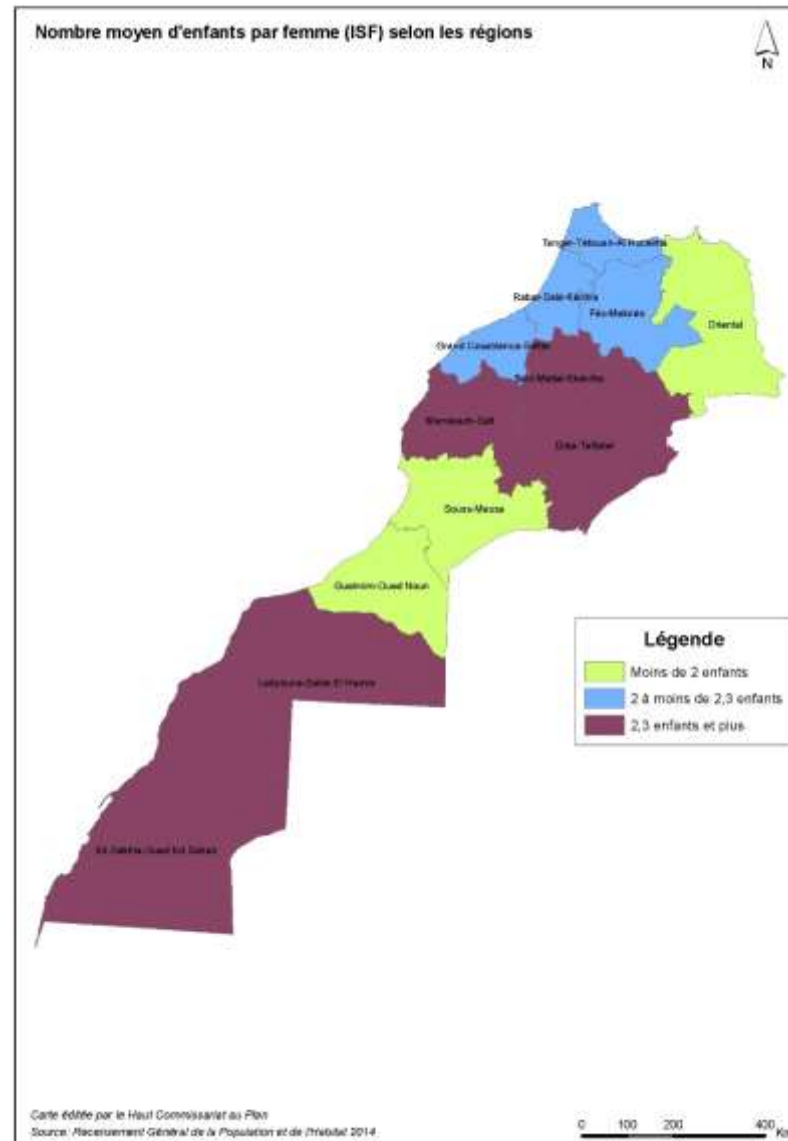
في الوسط القروي، يعد التراجع الذي سجلته الخصوبة أكثر أهمية في صفوف النساء البالغات من العمر ما بين 20 و 39 سنة.



المعدل التركيبي للخصوبة حسب الجهات



- ❖ سجلت جهات الشرق و سوس-ماسة و كلميم-واد-نون و الرباط-سلا-القنيطرة معدلات خصوبة نسبيا ضئيلة
- ❖ وعرفت جهات الداخلة-وادالذهب و مراكش-آسفي و بني ملال-خنيفرة و العيون-الساقية الحمراء معدلات مهمة.



توزيع السكان الذين يبلغون من العمر 15 سنة فما فوق حسب الحالة الزوجية (بالنسبة المئوية)

إحصاء 2014			إحصاء 2004			
مجموع	إناث	ذكور	مجموع	إناث	ذكور	
34,8	28,9	40,9	39,7	34,0	45,7	عازب
57,5	57,8	57,3	52,7	52,8	52,7	متزوج
2,2	3,4	0,9	2,0	3,1	0,7	مطلق
5,5	10,0	0,8	5,6	10,1	0,9	أرمل
100,0	100,0	100,0	100,0	100,0	100,0	مجموع

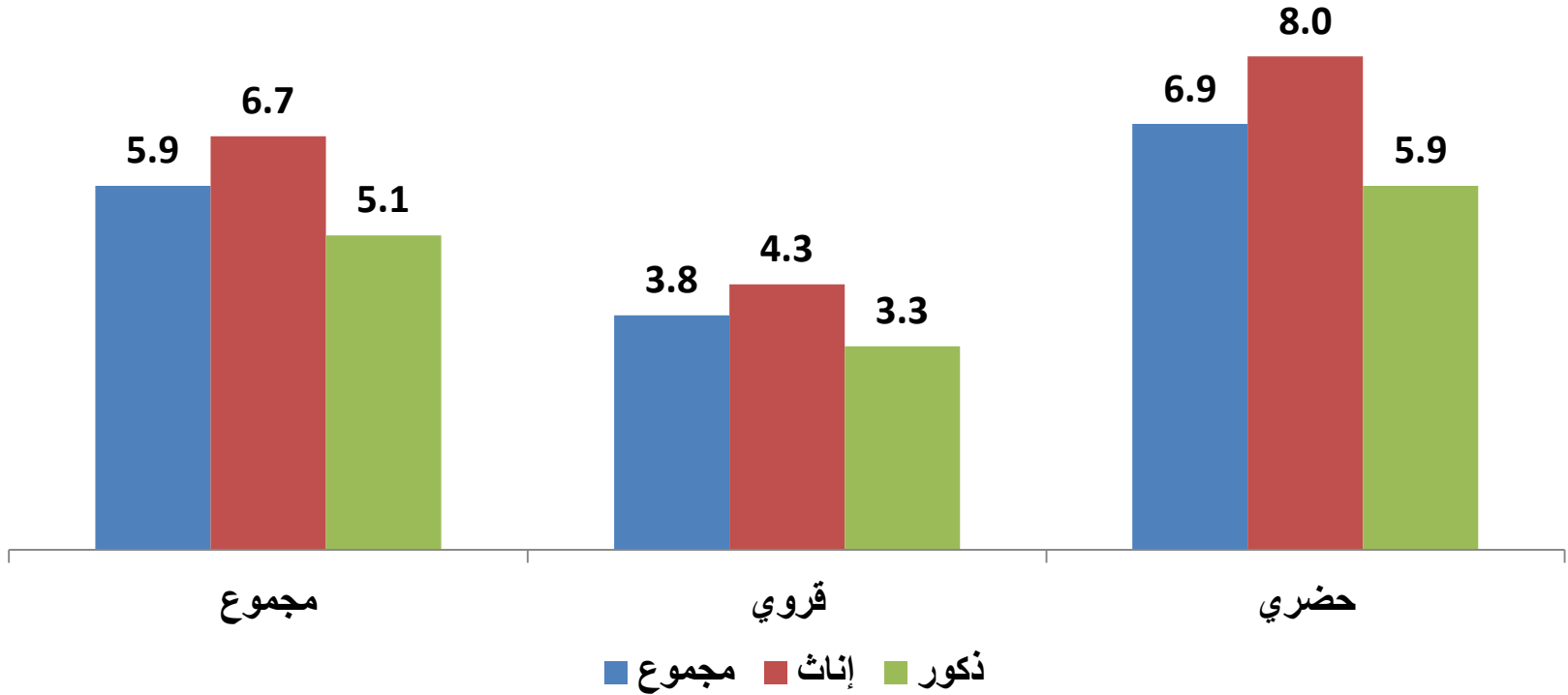
ما بين 2004 و 2014 :

- ❖ تراجعت نسبة العازبين من 39,7 % إلى 34,8%.
- ❖ ارتفعت نسبة المتزوجين من 52,7 % إلى 57,5%.

الزواج المبكر عند الإناث :

- ❖ سجلت سنة 2014، زواج حوالي 102.197 فتاة ما دون 18 سنة (44.541 في الوسط الحضري و57.656 في الوسط القروي).

معدل العزوبة في سن 55 سنة حسب وسط الإقامة والجنس (بالنسبة المئوية)



- ❖ انتقل معدل العزوبة النهائية من 3 بالمائة سنة 2004 إلى 5,9 بالمائة سنة 2014.
- ❖ وتسجل النساء معدلا أكبر من الذي يسجله الرجال ويبرز الفرق أكثر بالوسط الحضري.



متوسط السن عند الزواج الأول حسب وسط الإقامة و الجنس

إحصاء 2014			إحصاء 2004			
مجموع	إناث	ذكور	مجموع	إناث	ذكور	
29,2	26,4	32,1	29,5	27,1	32,2	الوسط الحضري
27,6	24,9	30,3	27,5	25,5	29,5	الوسط القروي
28,6	25,8	31,4	28,7	26,3	31,2	المجموع

ما بين 2004 و 2014 :

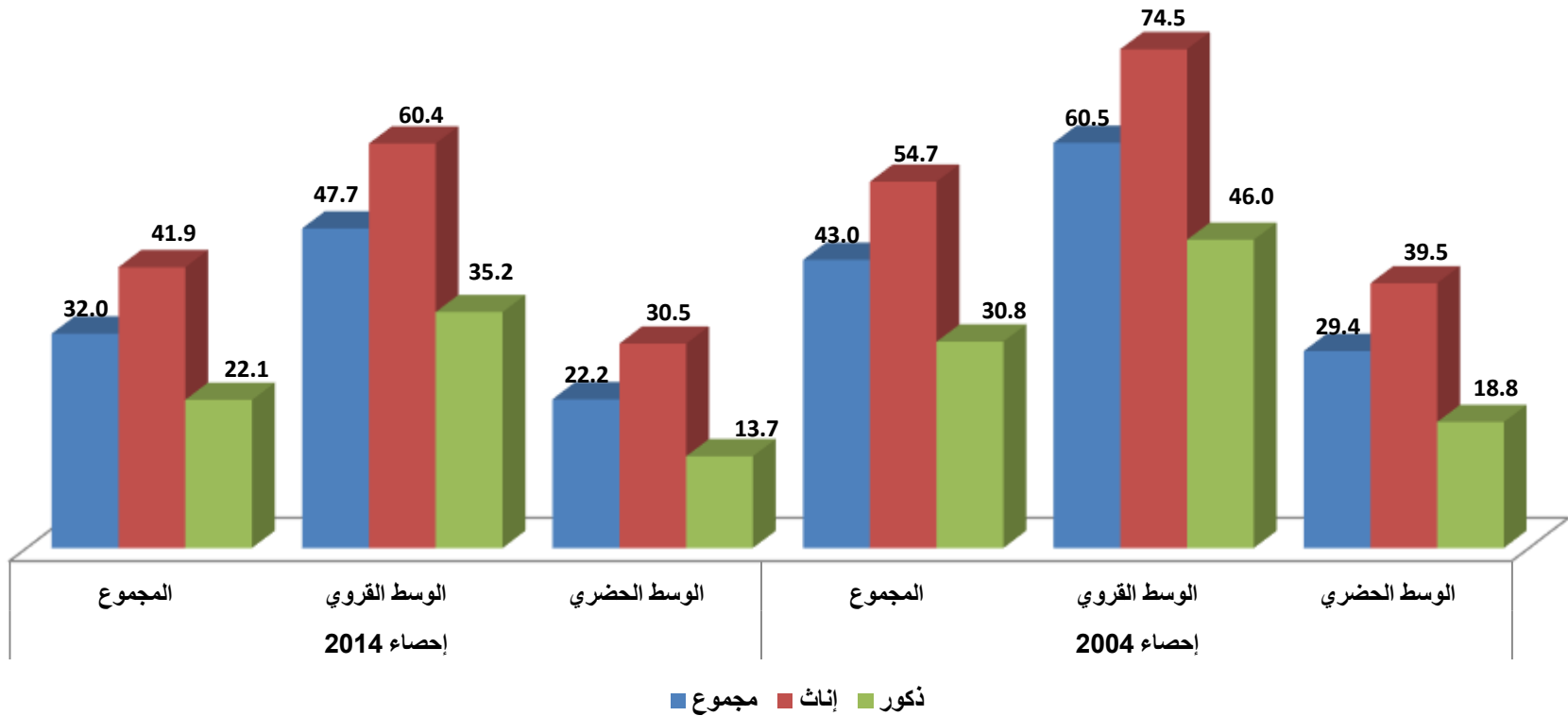
- ❖ انخفض متوسط السن عند الزواج الأول لدى النساء من 26,3 إلى 25,8.
- ❖ استقر متوسط السن عند الزواج الأول في 31 سنة لدى الذكور.
- ❖ ارتفع فارق متوسط السن عند الزواج الأول بين الذكور و الإناث من 4.9 إلى 5.6.



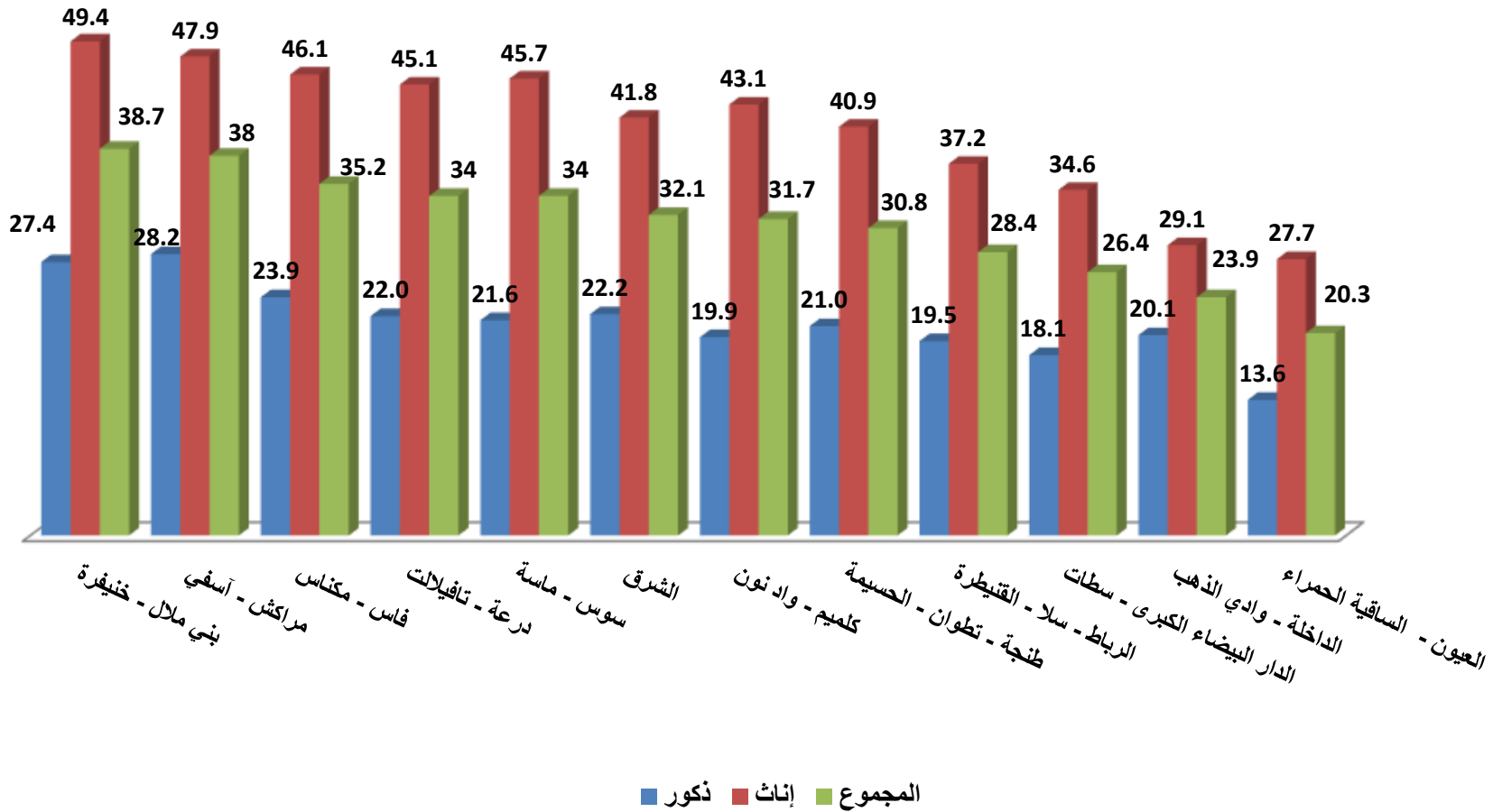


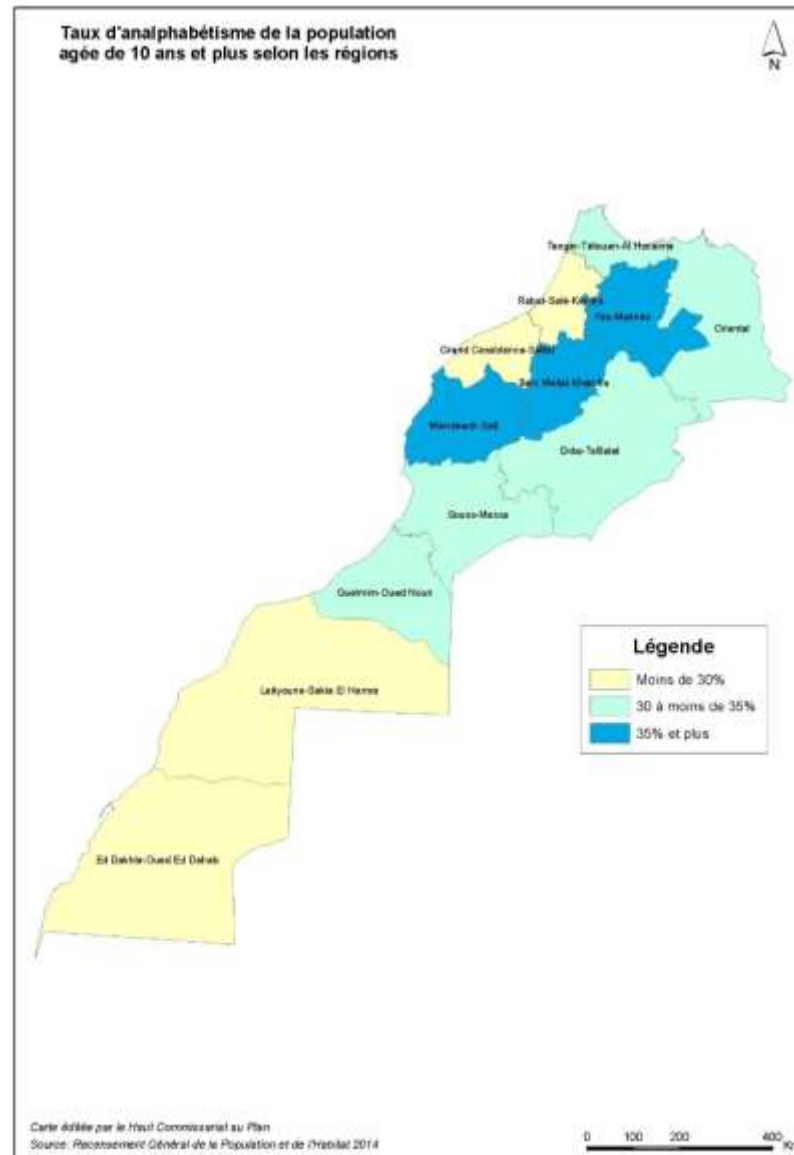
التعليم و الأمية و اللغات

معدل الأمية حسب الجنس ووسط الإقامة ما بين 2004 و 2014



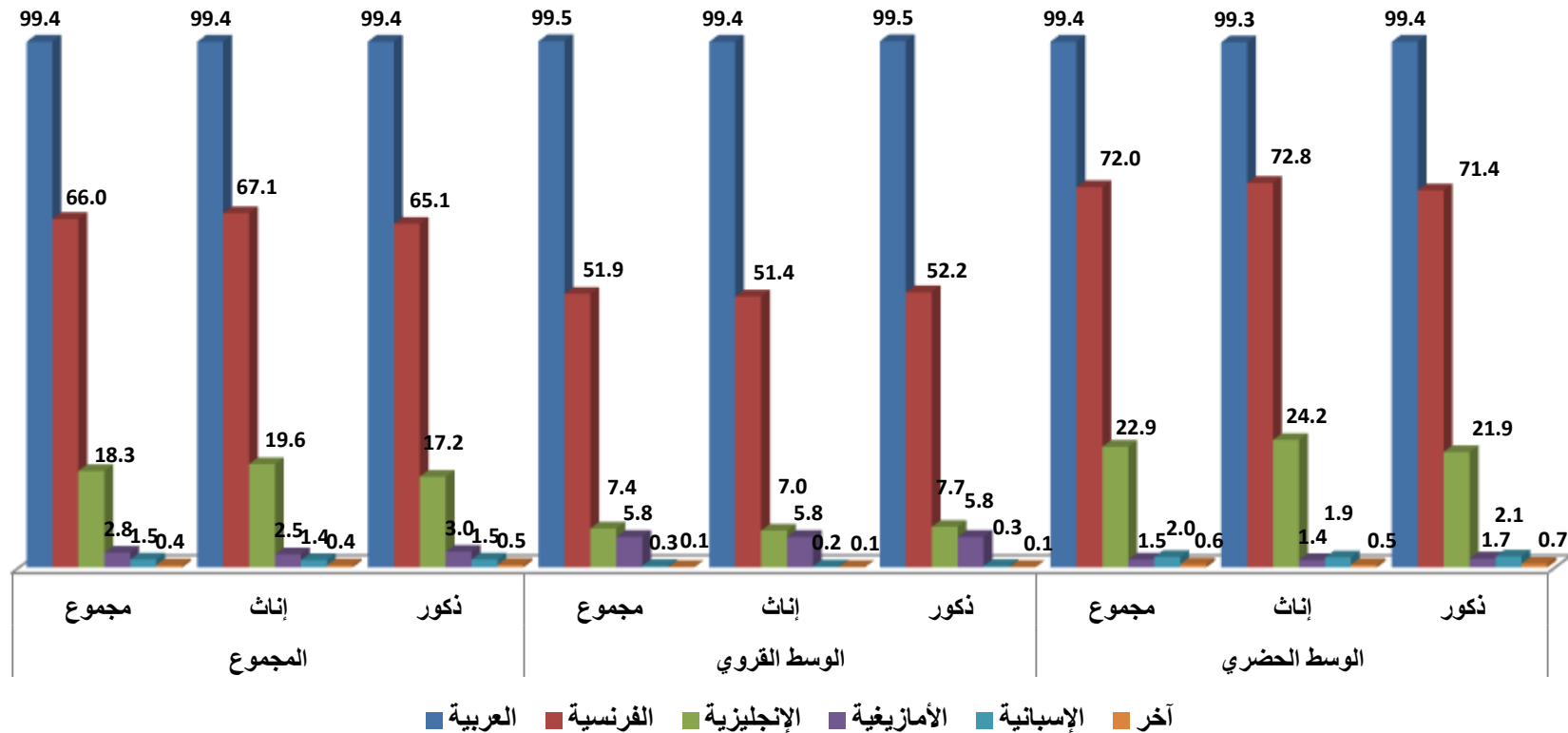
معدل الأمية حسب الجنس و الجهة





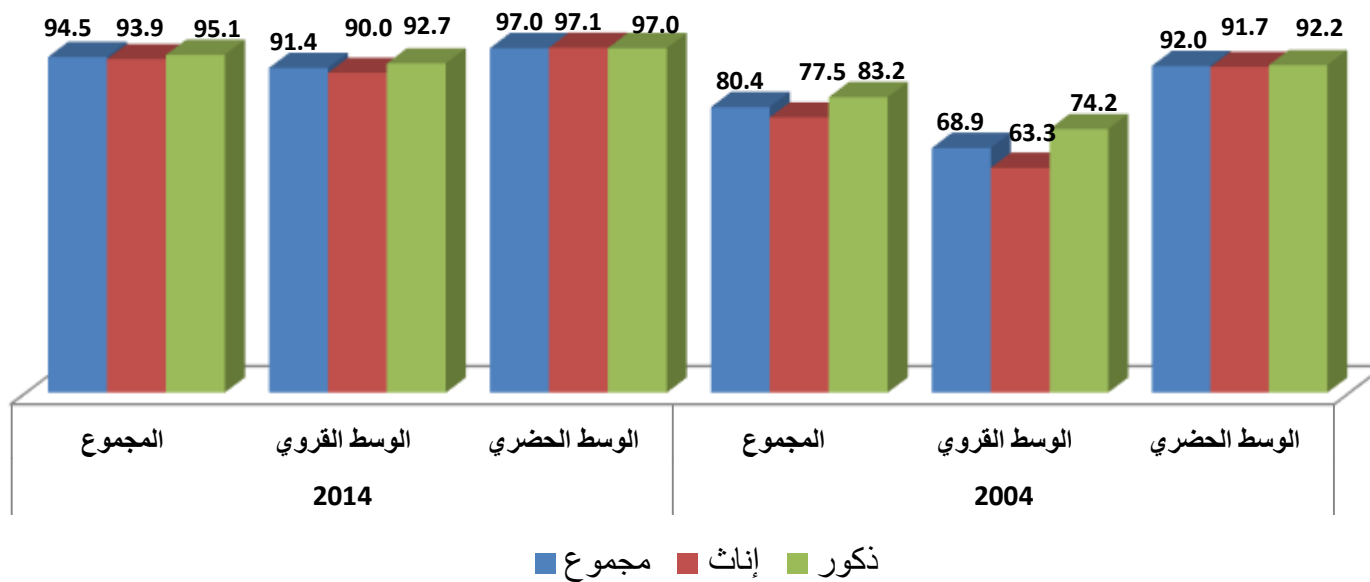


السكان المتعلمين الذين يبلغون 10 سنوات فما فوق حسب اللغات التي يقرؤون ويكتبون بها و حسب الجنس ووسط الإقامة سنة



- 99,4% من الأشخاص المتعلمين والبالغين من العمر 10 سنوات وأكثر يقرؤون ويكتبون بالعربية.
- 66,0% من الأشخاص المتعلمين والبالغين من العمر 10 سنوات وأكثر يقرؤون ويكتبون بالفرنسية.
- 18,3% من الأشخاص المتعلمين والبالغين من العمر 10 سنوات وأكثر يقرؤون ويكتبون بالإنجليزية.

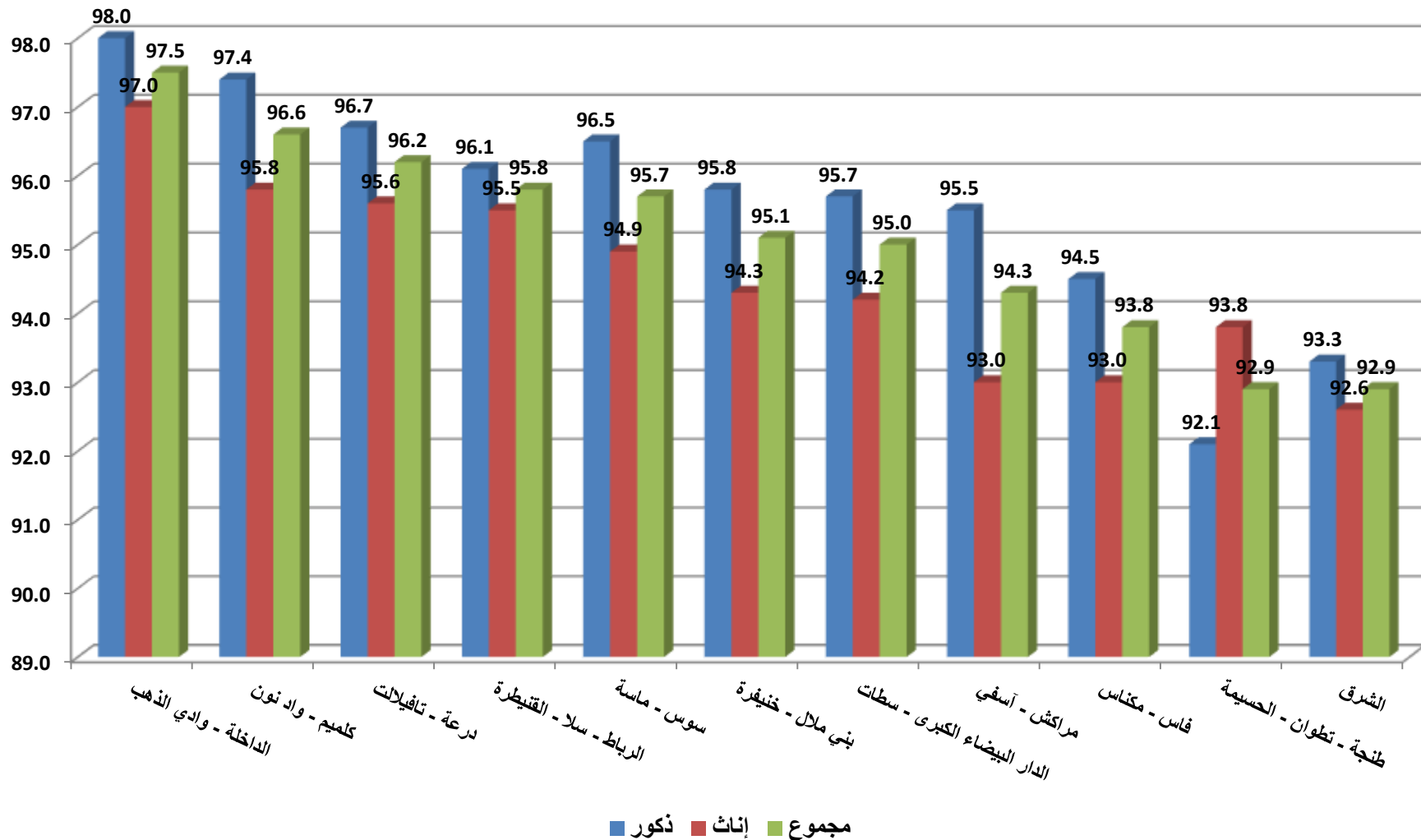
معدل تـمدرس الأطفـال الذين يبلغون من العـمر ما بين 7 و 12 سنـة حسب الجنس ووسط الإقامة



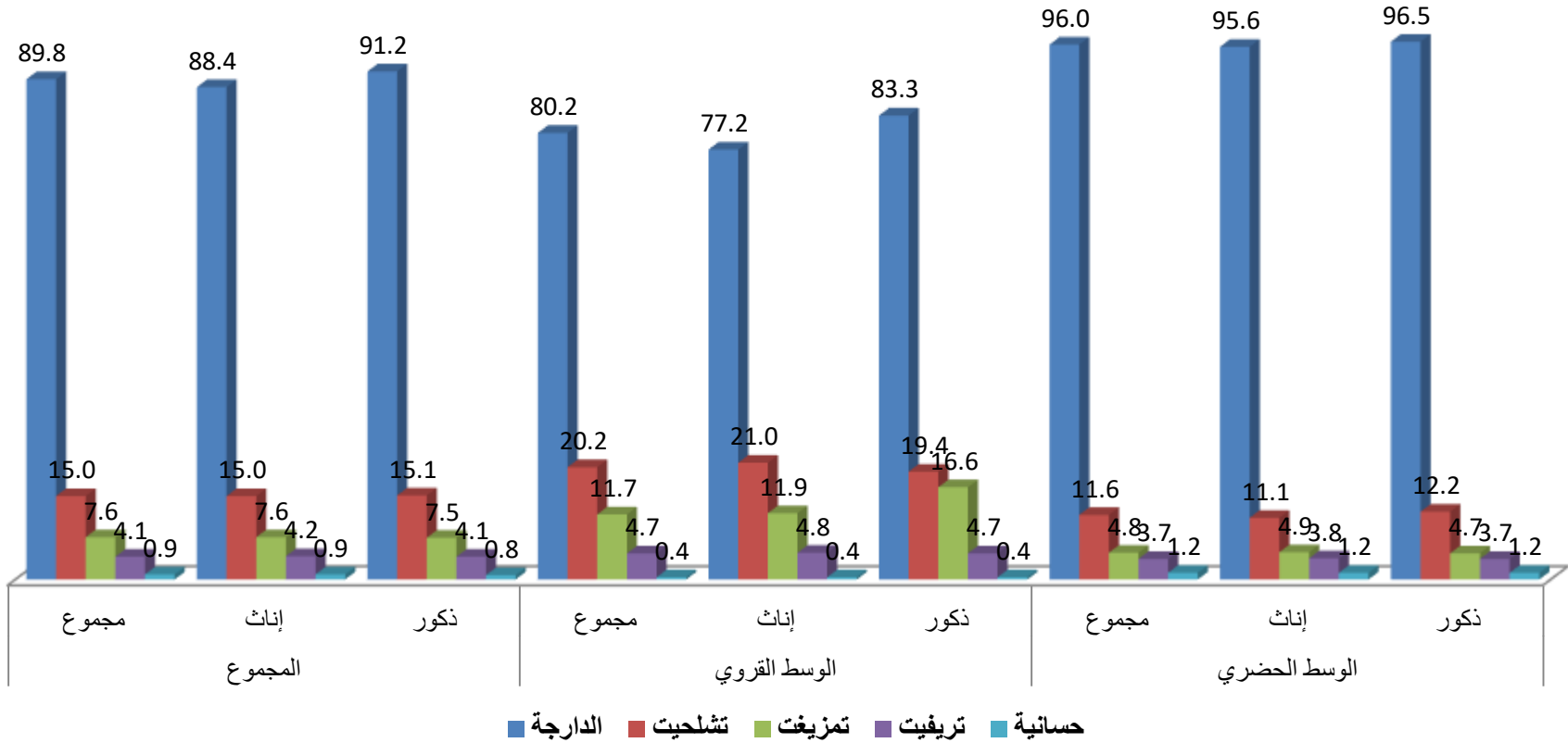
ولـوج شـبه معـم إلى التـعليم : بلغ مـعدل تـمدرس الأطفـال الذين تتـراوح أعمارهم ما بين 7 سنـوات و 12 سنـة 94,7% (80,4% في 2004).

- ❖ بلغت نسبة هذا المعدل بالوسط الحضري 97,1% (92,0% في 2004).
- ❖ بلغت نسبة هذا المعدل بالوسط القروي 91,5% (68,9% في 2004).

معدل تدرس الأطفال البالغين بين 7 و 12 سنة حسب الجنس و الجهات (%)



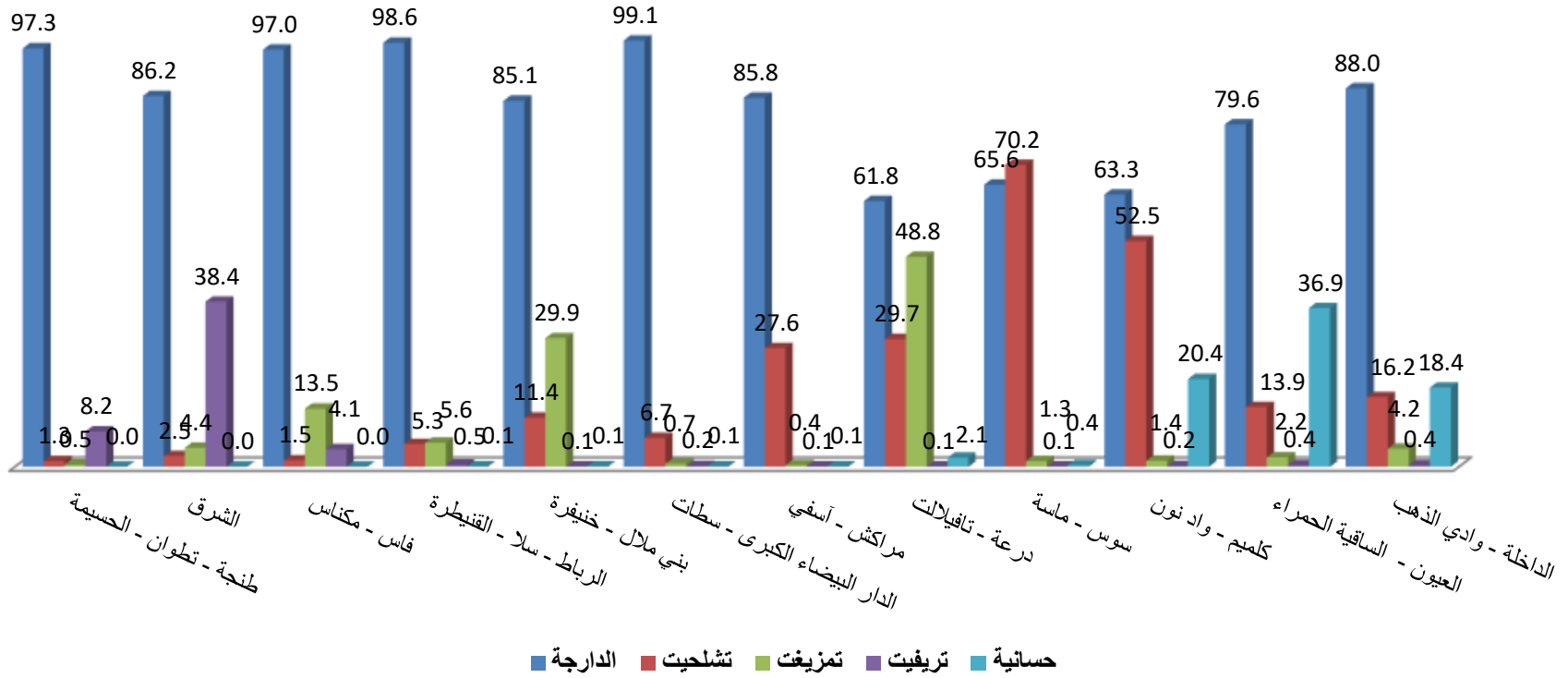
السكان حسب اللغات المحلية المستعملة حسب الجنس ووسط الإقامة سنة 2014



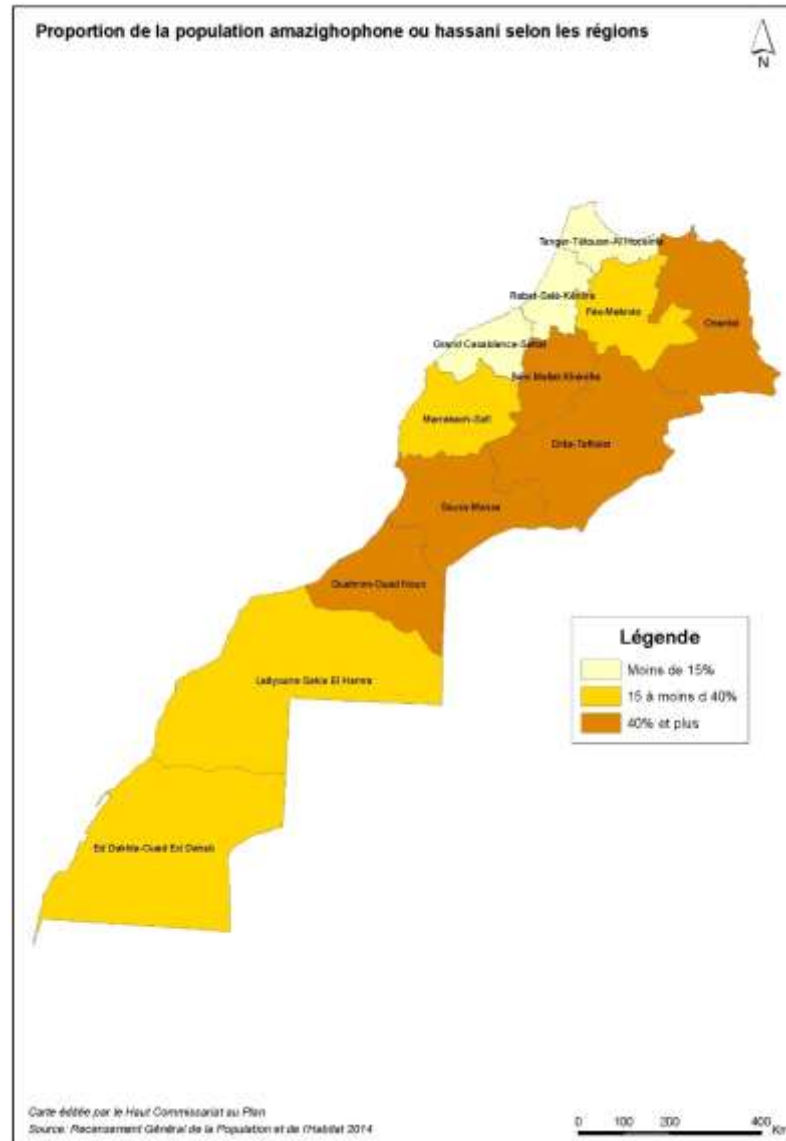
- 89,8% من الساكنة تستعمل الدارجة المغربية كلغة محلية (96,0% بالوسط الحضري و80,2% بالوسط قروي).
- 26,7% من الساكنة تستعمل الأمازيغية كلغة محلية (15% منها تستعمل تشلحيت، 7,6% تمزيغت، 4,1% تريفيت).
- 0,9% من الساكنة تستعمل الحسانية كلغة محلية (1,2% بالوسط الحضري و0,4% بالوسط قروي)



السكان حسب اللغات المحلية المستعملة حسب الجهات



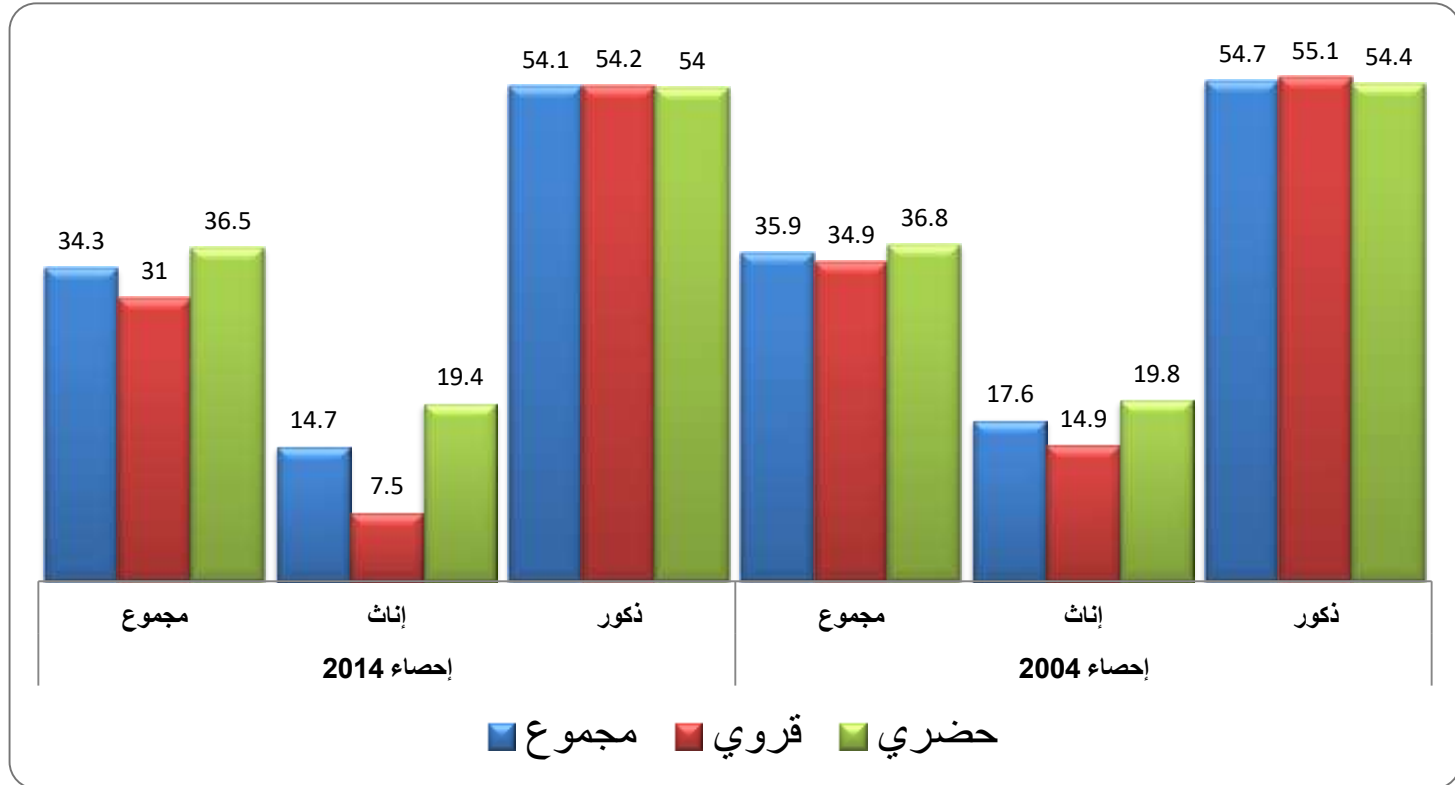
- 99,1% من ساكنة جهة الدار البيضاء الكبرى-سطات تستعمل الدارجة المغربية كلغة محلية، تليها جهة الرباط-سلا-القنيطرة بنسبة 98,6% ثم جهة طنجة-تطوان-الحسيمة بنسبة 97,3%.
- 70,2% من ساكنة جهة سوس-ماسة تستعمل تشلحيت كلغة محلية.
- 48,8% من ساكنة جهة درعة-تافيلالت تستعمل تمزيغت كلغة محلية.
- 38,4% من ساكنة الجهة الشرقية و 8,2% من ساكنة جهة طنجة-تطوان-الحسيمة تستعمل تريفيت كلغة محلية.
- 36,9% من ساكنة جهة العيون-الساquia الحمراء و 20,4% من ساكنة جهة كلميم-واد نون و 18,4% من ساكنة جهة الداخلة-واد الذهب تستعمل الحسانية كلغة محلية.





النشاط الإقتصادي

معدل النشاط حسب وسط الإقامة و الجنس

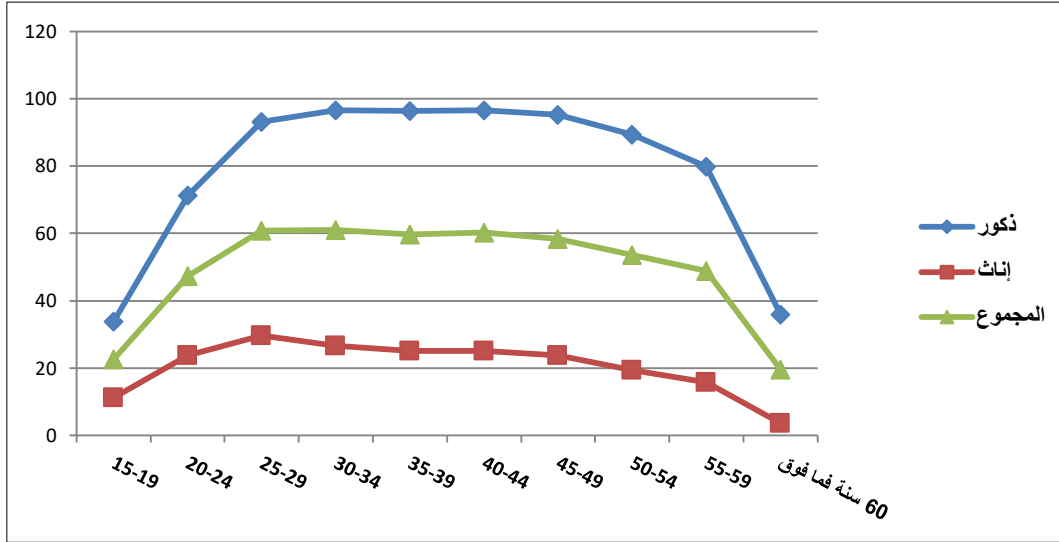


بلغ معدل النشاط 34,3% (مقابل 35,9% سنة 2004).

حيث سجل 36,5% بالوسط الحضري (مقابل 36,8% سنة 2004)

و31,0% بالوسط القروي (مقابل 34,9% سنة 2004).

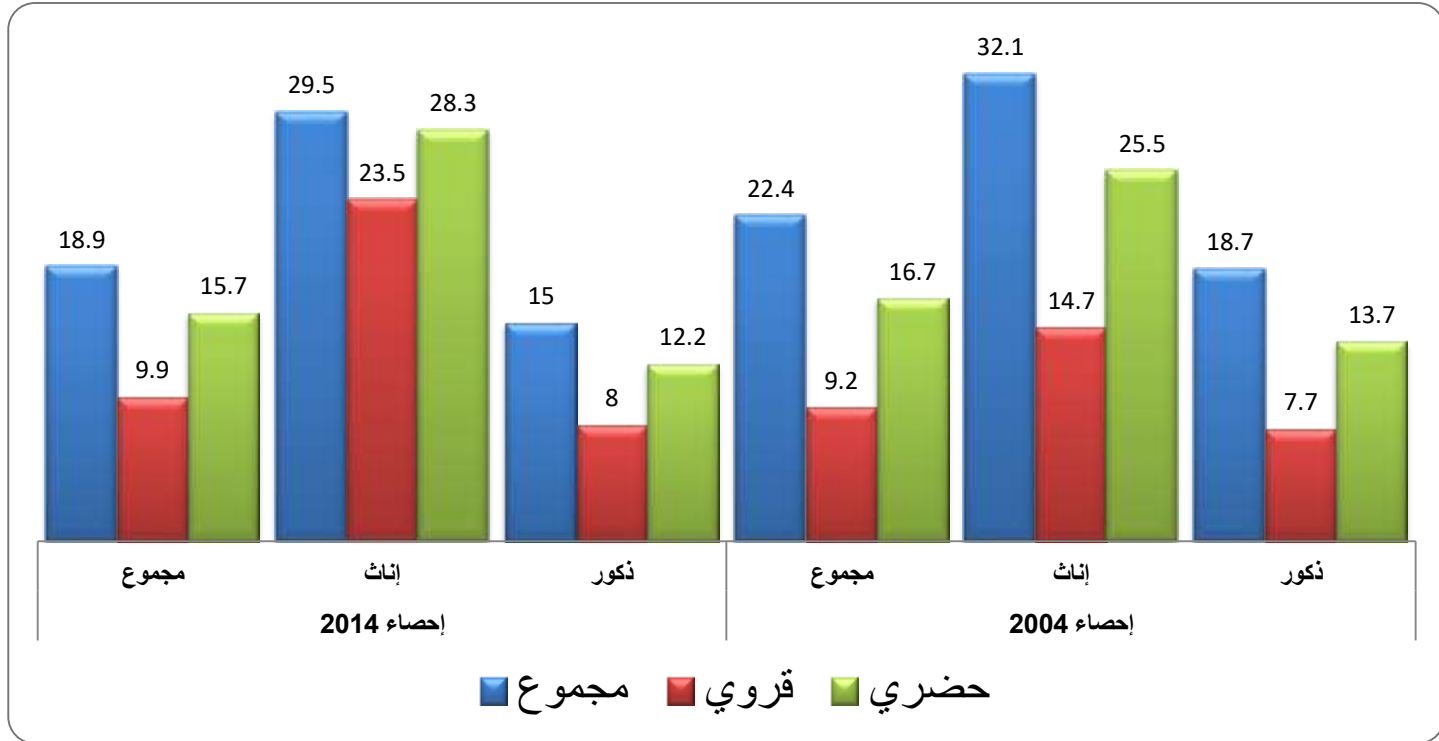
معدل النشاط (ب%) حسب السن والجنس ما بين 2004 و2014.



- تراجع معدل النشاط لدى الشباب الذين لم يتجاوزوا 20 سنة (22,6% سنة 2014 مقابل 38,6% سنة 2004)، وخصوصا في صفوف النساء (11,2% سنة 2014 مقابل 27,7% سنة 2004).

مجموع	إحصاء 2014		إحصاء 2004			
	إناث	ذكور	مجموع	إناث		ذكور
22,6	11,2	33,9	38,6	27,7	49,7	19-15
47,3	23,8	71,3	56,1	33,2	80,5	24-20
60,9	29,7	93,1	62,9	33,3	95,1	29-25
61	26,7	96,5	61,7	28,9	97,4	34-30
59,7	25	96,4	60,2	26,3	97,8	39-35
60,2	25,1	96,6	59,3	24,2	97,4	44-40
58,4	23,8	95,2	58,5	21,8	93,9	49-45
53,6	19,4	89,4	55,4	17,3	91,7	54-50
48,8	15,7	79,8	48,5	13,2	85,5	59-55
19,5	3,7	36	22,3	5	41,2	60 سنة فما فوق

معدل البطالة حسب وسط الإقامة والجنس (ب%)



- على المستوى الوطني، تراجع معدل البطالة بنقطة واحدة ما بين 2004 و 2014 منتقلا بذلك من 16,7% إلى 15,7% على التوالي
- يبلغ هذا المعدل بالمدن (18,9%)، نظيره المسجل بالقرى (9,9%)، ولدى النساء (28,3%) مقارنة بالرجال (12,2%)



الصعوبات التي تعوق القيام بالأنشطة اليومية

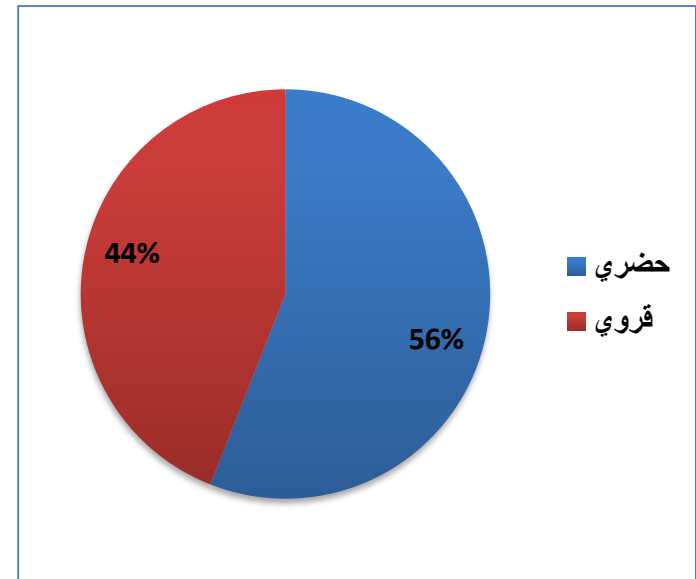
توزيع الأشخاص ذوي الاحتياجات الخاصة حسب وسط الإقامة

حسب الأمم المتحدة، يعتبر من ذوي الاحتياجات الخاصة كل شخص يعاني من صعوبة كبيرة أو عجز كلي في إحدى الوظائف الستة المستلزمة لممارسة الحياة اليومية (الرؤية، السمع، المشي أو صعود الأدراج، التذكر أو التركيز، الاعتناء بالذات والتواصل باستعمال اللغة المعتادة).

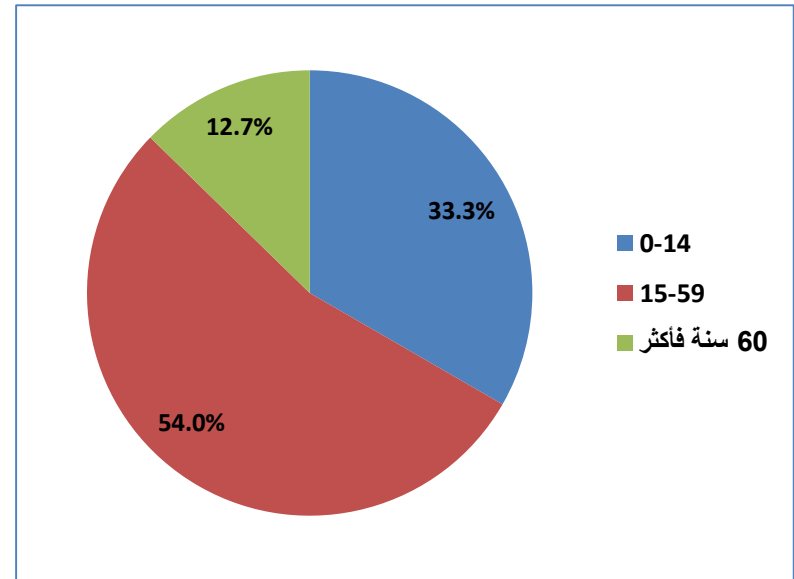
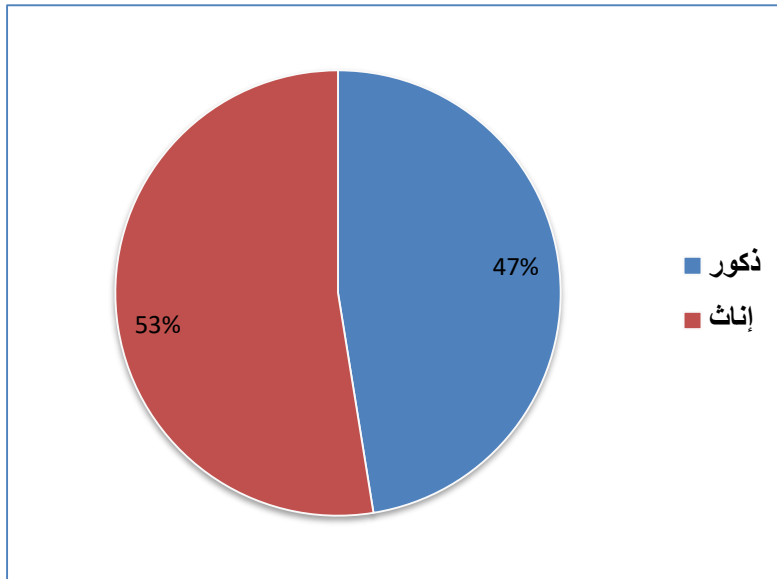
في سنة 2014، بلغ عدد ذوي الاحتياجات الخاصة 1.354.428 شخص، تسجل معدل انتشار يساوي 4,1%.

❖ 56% (أي 758.085 شخصا يقطنون بالوسط الحضري).

❖ 44% (أي 596.343 شخصا) يقطنون بالوسط القروي.



توزيع الأشخاص ذوي الاحتياجات الخاصة حسب الجنس و السن



❖ نسبة النساء ذوي الاحتياجات الخاصة هي أعلى (52,5%) مقارنة لدى الرجال (47,5%).

❖ 50,6% من الأشخاص ذوي الاحتياجات الخاصة أعمارهم هي 60 سنة وأكثر، 38,3% تتراوح ما بين 15 و 59 سنة وأخيرا

10,9% أعمارهم هي أقل من 15 سنة.



توزيع الأشخاص من ذوي الاحتياجات الخاصة حسب الحالة الزوجية ووسط الإقامة

النسب			الأعداد			
مجموع	قروي	حضري	مجموع	قروي	حضري	
28,2	29,3	27,3	381 337	174 503	206 834	عازب
45,6	47,7	43,9	617 365	284 614	332 751	متزوج
2,6	1,5	3,5	35 719	8 941	26 778	مطلق
23,5	21,4	25,2	318 603	127 485	191 118	أرمل
0,1	0,1	0,1	1 404	800	604	غير مصرح
100	100	100	1 354 428	596 343	758 085	مجموع

28,2% من الأشخاص ذوي الاحتياجات الخاصة هم عازب، 45,6% هم متزوجون، 23,5% هم أرامل و 2,6% هم مطلقون.

توزيع الأشخاص ذوي الاحتياجات الخاصة حسب المستوى التعليمي و الجنس

النسب	الأعداد					
	مجموع	إناث	ذكور	مجموع	إناث	
70,3	81,2	58,2	950 922	577 273	373 040	لاشيء
4,6	1,1	8,4	61 681	8 126	53 555	تمهيدي
14,9	10,4	19,8	201 067	73 846	127 168	أساسي
5,2	3,3	7,3	70 174	23 473	46 701	ثانوي إعدادي
3,3	2,6	4,1	44 611	18 168	26 443	ثانوي تاهيلي
1,5	1,1	2,0	20 474	7 800	12 674	عالي
0,3	0,3	0,2	5 499	2 664	2 835	غير مصرح به
100,0	100,0	100,0	1 354 428	711 350	642 416	مجموع

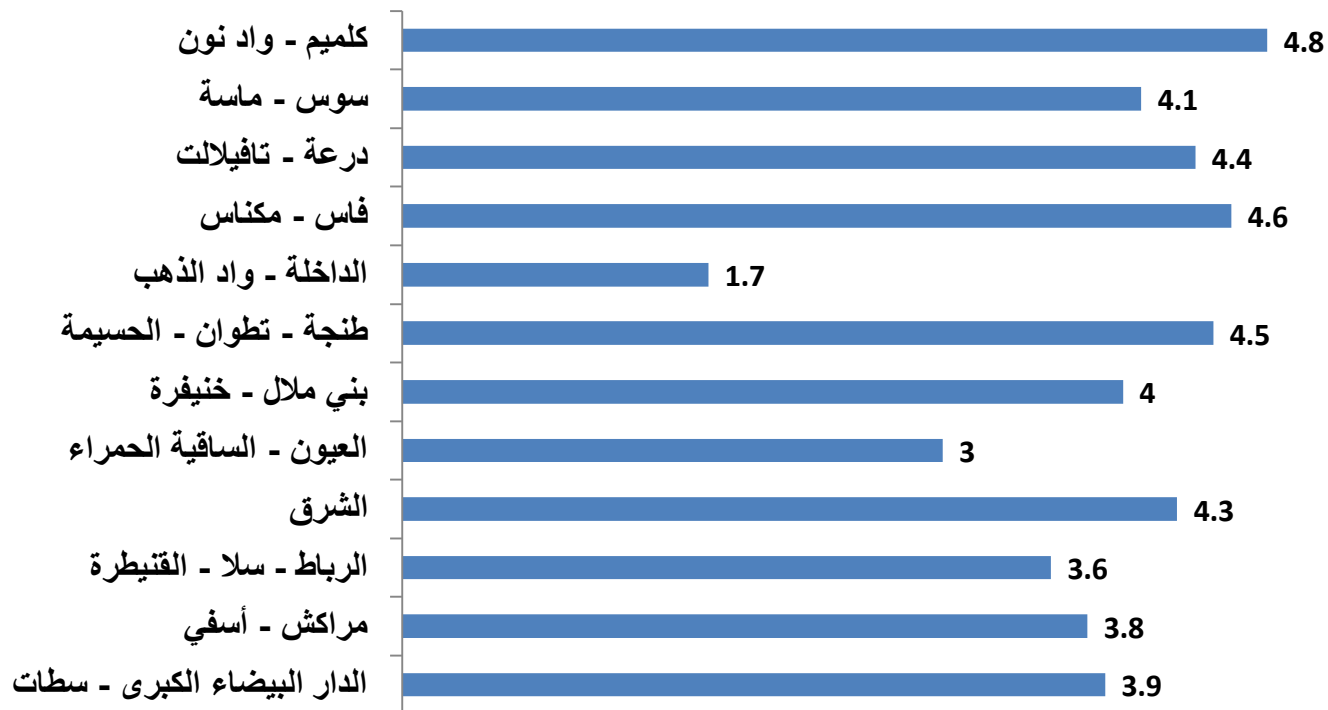
- ❖ سبعة أشخاص من كل عشرة من ذوي الاحتياجات الخاصة (70,3%) ليس لديهم مستوى تعليمي يذكر
- ❖ و فقط 4,6% سبق لهم أن ترددوا على مؤسسة دراسية من المستوى التمهيدي,
- ❖ 14,9% لديهم المستوى الأساسي و 8,5% الثانوي,
- ❖ 1,5% فقط نجحوا في استكمال الدراسة من المستوى العالي.

توزيع الأشخاص ذوي الاحتياجات الخاصة حسب النشاط و الجنس

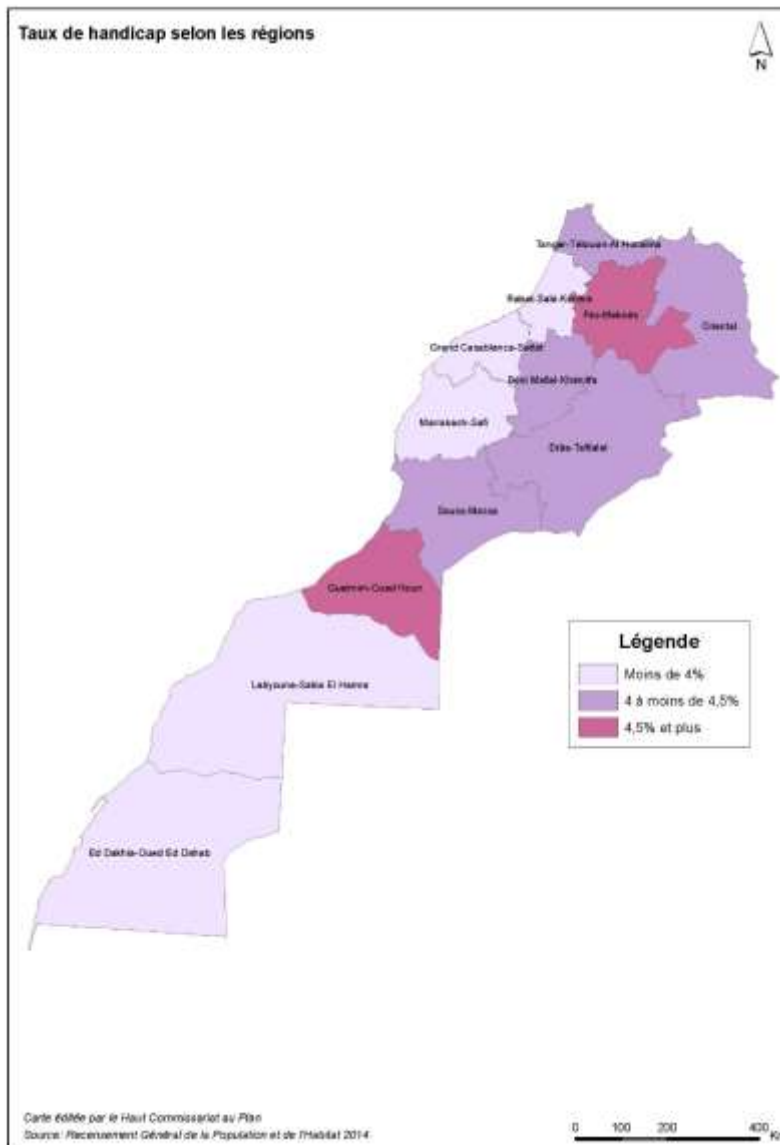
النسب			الأعداد			
مجموع	إناث	ذكور	مجموع	إناث	ذكور	
13,1	4,4	22,8	177 925	31 561	146 327	نشط مشغل
1,5	1,2	1,8	19 757	8 281	11 423	عاطل سبق له أن اشتغل
1,4	0,8	2,1	19 352	5 585	13 767	عاطل لم يسبق له أن اشتغل
13,6	25,7	0,1	183 616	183 096	399	ربة بيت
4,8	4,1	5,5	64 774	29 187	35 587	تلميذ أو طالب
0,2	0,1	0,2	2 437	944	1 493	ملاك
5,3	1,3	9,8	71 998	9 007	62 991	متقاعد
25,0	21,0	29,5	338 979	149 490	189 411	عاجز أو مريض
27,2	34,3	19,3	368 270	243 651	124 295	مسن
6,3	5,5	7,2	85 247	38 868	46 379	طفل
1,5	1,5	1,5	19 852	10 396	9 456	غير نشيط آخر
0,2	0,2	0,1	2 221	1 284	888	غير مصرح به
100,0	100,0	100,0	1 354 428	711 350	642 416	مجموع

من ذوي الاحتياجات الخاصة، 13,1% هم نشيطون مشغلون و 2,9% هم عاطلون و 83,9% هم غير نشيطون.

توزيع ذوي الاحتياجات الخاصة حسب الجهة



- ❖ نسبة ذوي الاحتياجات الخاصة مرتفعة في جهات كلميم- واد النون (4,8%) و فاس- مكناس (4,6%) و طنجة- تطوان- الحسيمة (4,5%) ودرعة- تافيلالت (4,4%) وأخيرا في جهة الشرق (4,3%),
- ❖ نسبة هذه الفئة منخفضة نسبيا في جهاتي الداخلة- واد الذهب (1,7%) و العيون- الساقية الحمراء (3%).





الأسر و السكن



متوسط حجم الأسر حسب وسط الإقامة ما بين 2004 و 2014

إحصاء 2014	إحصاء 2004	
4,20	4,75	وسط حضري
5,30	5,99	وسط قروي
4,60	5,24	مجموع

❖ انتقل حجم الأسرة المغربية من 5,24 سنة 2004 إلى 4,6 سنة 2014.

❖ حسب وسط الإقامة، يقدر حجمها ب :

➤ 4,2 أشخاص بالمدن (4,8 سنة 2004).

➤ و 5,3 في القرى (6,0 سنة 2004).

بنية الأسر حسب وسط الإقامة وحجم الأسر

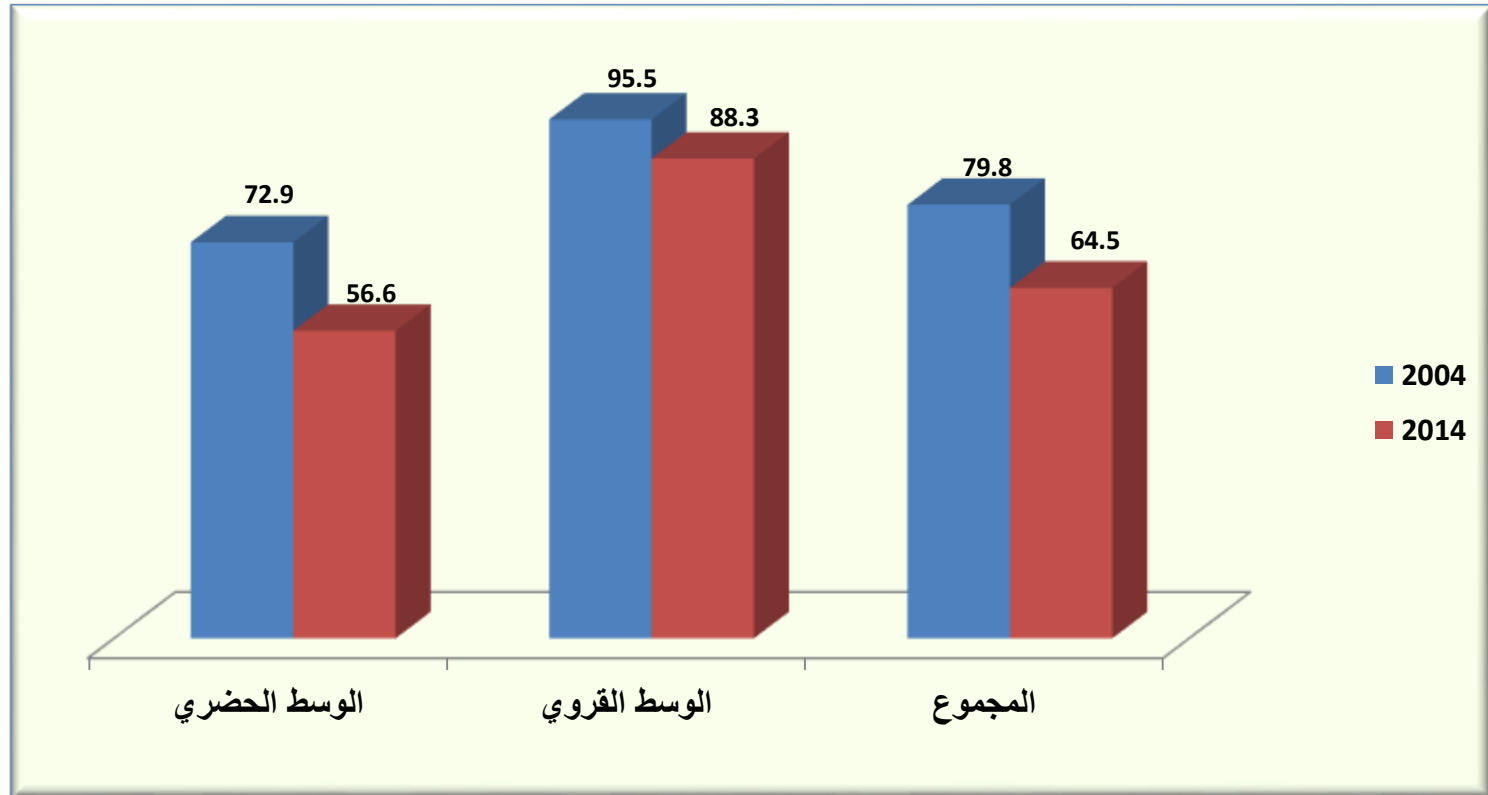
حجم الأسر	وسط حضري	وسط قروي	مجموع
شخص واحد	8,2	5,2	7,2
شخصين	12,6	8,5	11,2
3 أشخاص	17,1	11,5	15,2
4 أشخاص	21,8	16,1	19,9
5 أشخاص	18,1	17,5	17,9
6 أشخاص	10,5	14,3	11,8
7 أشخاص	5,6	10,2	7,1
8 أشخاص فما فوق	6,2	16,8	9,7
المجموع	100,0	100,0	100,0

❖ 7,2 % من الأسر تتكون من شخص واحد (8,2 % بالوسط الحضري و 5,2 % بالوسط القروي).

❖ 46,3 % من الأسر تضم من شخصين إلى أربعة أشخاص (51,5 % بالوسط الحضري و 36,1 % بالوسط القروي).

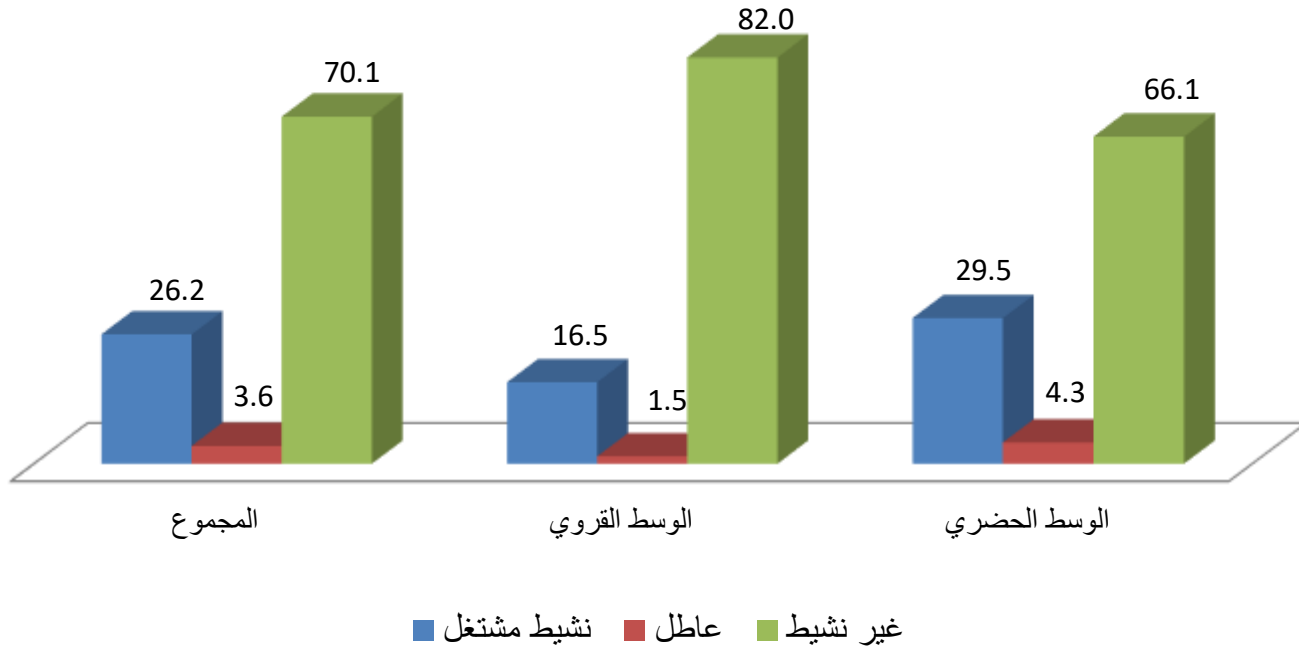
❖ و 46,5 % تضم 5 أفراد فما فوق (40,4 % بالوسط الحضري و 58,8 % بالوسط القروي).

معدل الأمية لدى النساء ربات الأسر حسب وسط الإقامة



64,5 بالمائة من النساء ربات الأسر لا يعرفن القراءة ولا الكتابة
 ❖ 56,6 بالمائة بالوسط الحضري.
 ❖ و 88,3 بالمائة بالوسط القروي.

النساء ربات الأسر حسب نوع النشاط ووسط الإقامة



- ❖ 2،26 بالمائة من النساء ربات الأسر هن نشيطات مشغولات.
- ❖ 6،3 بالمائة عاطلات
- ❖ 1،70 بالمائة غير نشيطات.

توزيع الأسر (%) حسب نوع المسكن ووسط الإقامة خلال إحصائي 2004 و2014

2014		2004		نوع المسكن
قروي	حضري	قروي	حضري	
0,8	4,9	0,3	3,3	فيلا او طابق فيلا
0,1	16,6	0,1	12,4	شقة في عمارة
4,5	4,8	4,8	8,1	دار مغربية تقليدية
24,5	65,9	13,6	62,5	دار مغربية عصرية
3	5,6	5,6	8,2	دار بدائية او صفيحية
66,3	1,3	72,2	1,1	مسكن قروي
0,2	0,2	-	-	غرفة في مؤسسة
0,1	0,3	-	-	محل غير معد في الأصل للسكن
0,4	0,4	3,4	4,3	حالات أخرى
100	100	100	100	المجموع

- ❖ 65.9 % من الأسر المقيمة في الوسط الحضري تشغل مسكنا من نوع 'دار مغربية عصرية'.
- ❖ 16.6 % من هذه الأسر تشغل مسكنا من نوع 'شقة في عمارة'.
- ❖ 5.6 % من هذه الأسر تشغل مسكنا من نوع 'دار بدائية أو صفيحية' (8.2 % في 2004).

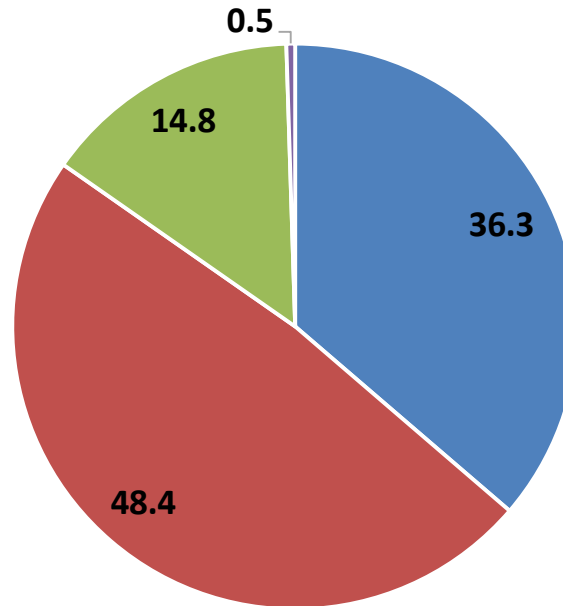


نوع المسكن في الوسط الحضري حسب الجهات (%)

المجموع	حالات أخرى	مسكن قروي	محل غير معد في الأصل للسكن	دار بدائية أو صفيحية	غرفة في مؤسسة	دار مغربية عصرية	دار مغربية تقليدية	شقة في عمارة	فيلا او طابق فيلا	
100,0	0,5	0,3	0,4	10,6	0,1	52,5	1,1	28,6	6,0	الدار البيضاء الكبرى - سطات
100,0	0,3	4,9	0,3	6,6	0,1	62,7	11,5	7,1	6,7	مراكش - أسفي
100,0	0,3	0,5	0,5	5,9	0,2	59,9	3,9	24,5	4,2	الرباط - سلا - القنيطرة
100,0	0,2	0,9	0,1	5,2	0,6	73,0	11,1	4,7	4,1	الشرق
100,0	0,8	*	0,7	4,2	*	75,7	2,1	14,0	2,5	العيون - الساقية الحمراء
100,0	0,2	1,1	0,2	3,3	*	82,9	4,8	3,0	4,4	بني ملال - خنيفرة
100,0	0,4	0,1	0,2	3,2	0,1	71,2	5,4	15,2	4,2	طنجة - تطوان - الحسيمة
100,0	0,6	0,2	0,5	2,2	0,5	88,5	2,3	2,6	2,7	الداخلة - واد الذهب
100,0	0,3	1,6	0,2	1,8	0,2	69,1	6,6	13,3	6,8	فاس - مكناس
100,0	0,0	11,2	0,0	1,8	0,3	83,1	0,9	0,9	1,9	درعة - تافيلالت
100,0	0,9	0,8	0,2	1,5	0,1	82,6	3,3	8,8	1,9	سوس - ماسة
100,0	1,3	1,2	1,2	1,5	0,2	80,8	4,8	6,8	2,1	كلميم - واد نون
100,0	0,4	1,3	0,3	5,6	0,2	65,9	4,8	16,6	4,9	المجموع

تحتل جهة الدار البيضاء الكبرى - سطات الصدارة من حيث نسبة الأسر التي تقطن بمساكن بدائية أو صفيحية (% 10.6 من مجموع الأسر أي حوالي 127.876 أسرة)، تليها جهة مراكش - أسفي (بنسبة %6.6) ثم جهة الرباط - سلا - القنيطرة (بنسبة %5.9) و أخيرا الجهة الشرقية (بنسبة %5.2).

توزيع الأسر المقيمة في الوسط الحضري حسب عدد الغرف التي تشغلها



■ غير مصرح به ■ 5 غرف فما فوق ■ 3 أو 4 غرف ■ غرفة أو غرفتين

يصل متوسط الغرف التي تشغلها الأسرة في الوسط الحضري إلى 3.1.

- ❖ 36,3% من الأسر تشغل غرفة واحدة أو غرفتين (41,0% سنة 2004).
- ❖ 48,4% من الأسر تشغل 3 إلى 4 غرف (43,7% سنة 2004).
- ❖ و فقط 14,8% من الأسر تشغل 5 غرف فما فوق (16,3% سنة 2004).

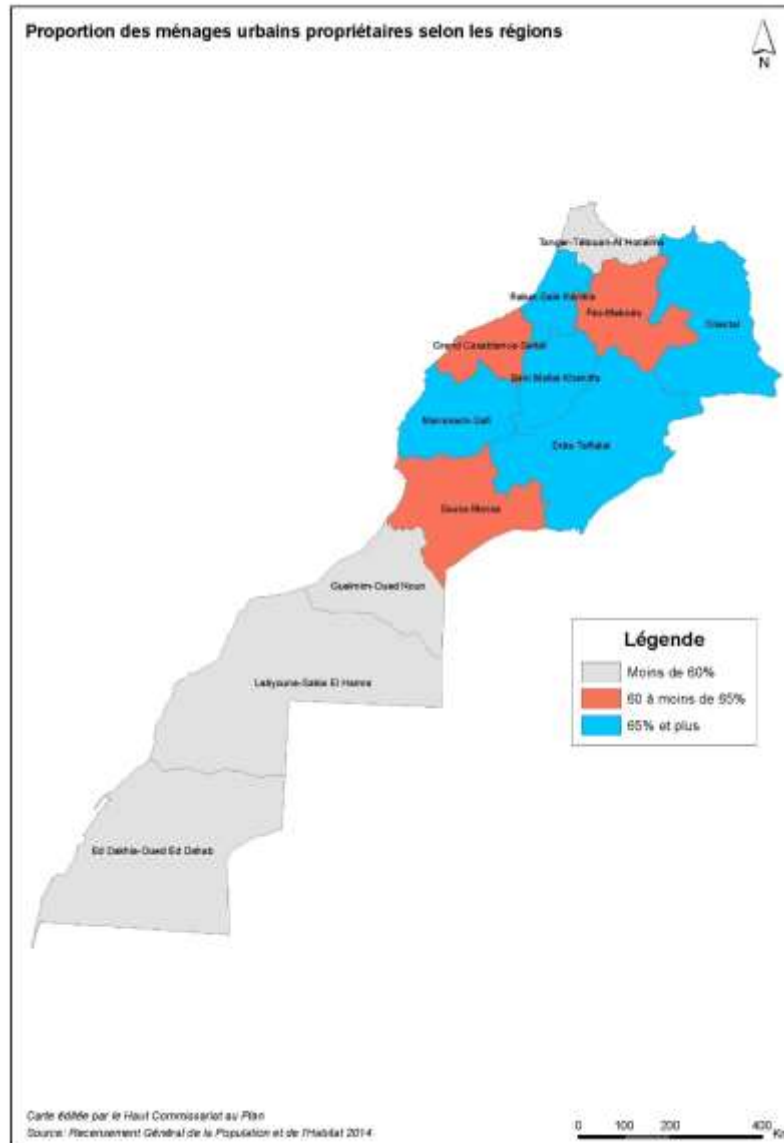


توزيع الأسر المقيمة في الوسط الحضري حسب صفة الحيازة

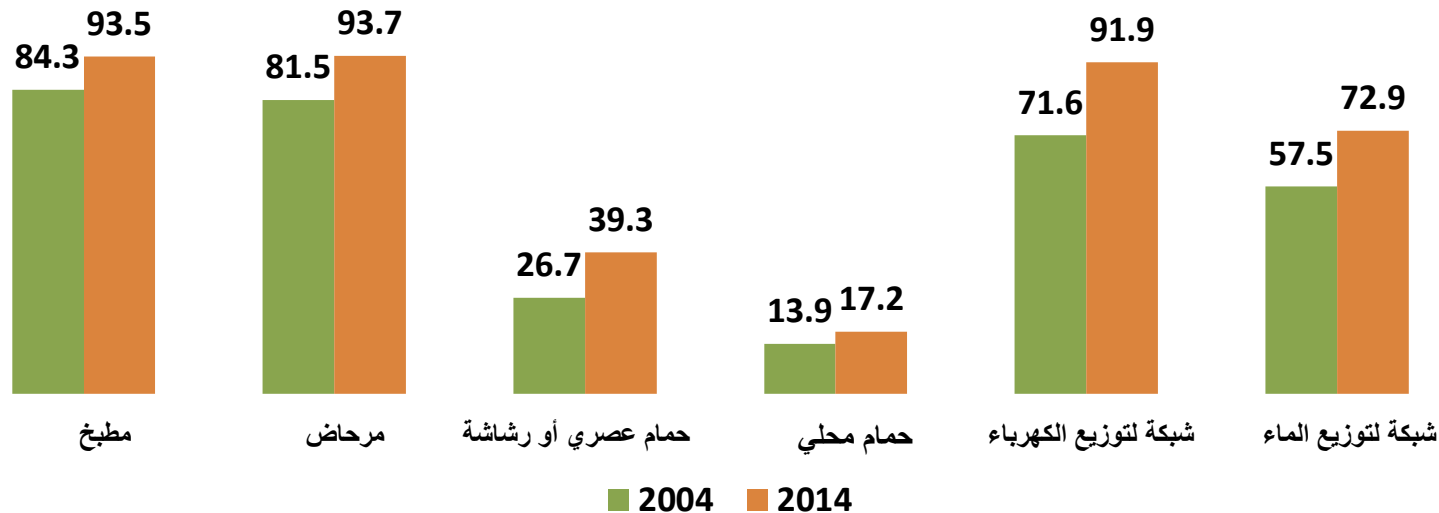
2014	2004	صفة الحيازة
57,6	52,1	ملاك أو ملاك مشترك
5,1	4,7	في طريق التملك
27,3	29,2	مكتري
1,8	2,2	مسكن وظيفي
7,4	8,7	ساكن مجانا
0,8	1,7	حالات أخرى
-	1,5	غير مصرح
100,0	100,0	المجموع

في الوسط الحضري،

- ❖ 62,7% من الأسر تقيم في مساكن تملكها أو في طريق امتلاكها (56,8% سنة 2004).
- ❖ تقدر نسبة الأسر المكترية للمساكن التي تقطن بها ب 27,3% (29,2% سنة 2004).
- ❖ بينما لا تتعدى نسبة الأسر التي تقطن مساكن مجانا 27,3% (8,4% سنة 2004).



توزيع الأسر حسب توفر التجهيزات الأساسية وفق وسط الإقامة



الكهرباء :

- ❖ 91,9% من الأسر مرتبطة بشبكة الكهرباء (71,6% في 2004)،
- ❖ هذه النسبة تساوي 95,3% في الوسط الحضري (89,9% في 2004) و 85,3% في الوسط القروي (43,2% في 2004).

الماء :

- ❖ 72,9% من الأسر مرتبطة بشبكة الماء الصالح للشرب (57,5% في 2004)، 91,0%
- ❖ هذه النسبة تقدر ب 91,0% في الوسط الحضري (83,0% في 2004) و 38,3% في الوسط القروي (18,1% في 2004).

المرحاض و الحمام العصري :

- ❖ 93,7% من الأسر تتوفر على مرحاض (99% في المدن و 83,7% في القري)..
- ❖ و 39,3% تتوفر على حمام عصري (54,6% في المدن و 9,7% في القري).



توزيع الأسر حسب طريقة تصريف المياه العادمة وحسب وسط الإقامة

2014			2004			
المجموع	الوسط القروي	الوسط الحضري	المجموع	الوسط القروي	الوسط الحضري	
59,2	2,8	88,5	48,6	1,7	79	شبكة عمومية (الواد الحار)
23	50,5	8,8	21	36,4	11	حفرة صحية
8,1	20,8	1,4	9,3	18,8	3,1	بئر مفقودة
0,4	0,6	0,2	***	***	***	في الطبيعة
9,3	25,2	1	21	42,7	6,9	حالات أخرى

❖ 59,2% من الأسر تقطن مساكن متصلة بالشبكة العمومية لتصريف المياه العادمة :

– 88,5% بالوسط الحضري و

– 2,8% بالوسط القروي.

❖ بينما تستعمل 23% من الأسر حفر صحية للتخلص من مياها العادمة ((8,8% في

الوسط الحضري و 50,5% في الوسط القروي).

***معطيات لم يتم تجميعها سنة 2004

توزيع الأسر حسب طريقة التخلص من النفايات المنزلية وفق وسط الإقامة خلال إحصائي

2014			
المجموع	الوسط القروي	الوسط الحضري	
45,5	2,7	67,7	صندوق قمامة تابع للجماعة
19,7	5,9	26,9	شاحنة جماعية أو خاصة
33,6	89,3	4,8	الإفراغ في الطبيعة
1,1	2,1	0,6	حالات أخرى

65,2% من الأسر المغربية تستعمل صندوق القمامة التابع للجماعة للتخلص من النفايات المنزلية.
حسب وسط الإقامة، نجد

- حوالي **94,6%** من هذه الأسر تقيم بالوسط الحضري
- بينما لا تتجاوز **8,6%** بالوسط القروي.



نسبة الأسر حسب توفرها على بعض التجهيزات المنزلية ووسط الإقامة

2014			2004			التجهيزات المنزلية
المجموع	الوسط القروي	الوسط الحضري	المجموع	الوسط القروي	الوسط الحضري	
92,7	85,9	96,2	76,4	57,6	88,5	تلفاز
53,3	49	55,5	***	***	***	مذياع
94,4	90,1	96,6	60,6	42,3	72,4	هاتف نقال
13,6	1,6	19,9	14,4	2,1	22,3	هاتف ثابت
19,4	3,5	27,6	***	***	***	انترنت
25,4	5,4	35,8	***	***	***	حاسوب
83,7	71,6	90	33,8	14	46,6	صحن هوائي
84,9	72,4	91,4	***	***	***	ثلاجة

- ❖ 92,7% من الأسر تتوفر على تلفاز (76,4% في 2004).
- ❖ 94,4% من الأسر تتوفر على الأقل على هاتف نقال واحد (60,6% في 2004).
- ❖ 83,7% من الأسر تتوفر على صحن هوائي (33,8% في 2004).
- ❖ 25,4% من الأسر في المغرب تتوفر على حاسوب (35,8% بالوسط الحضري و5,4% بالوسط القروي).
- ❖ 19,4% من الأسر تتوفر على خدمة الانترنت (27,6% بالوسط الحضري و3,5% بالوسط القروي).

***معطيات لم يتم تجميعها سنة 2004

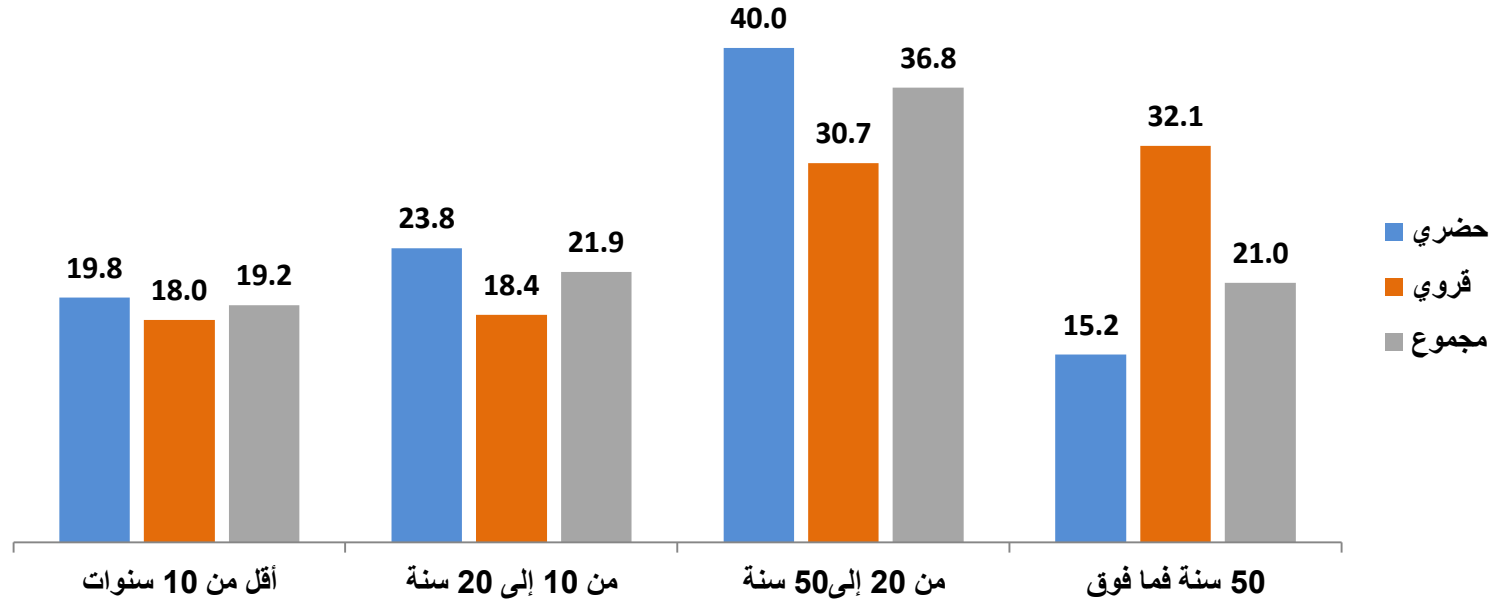


نسبة الأسر المتوفرة على وسيلة النقل حسب وسط الإقامة

المجموع	الوسط القروي	الوسط الحضري		
98,9	98,6	99	غير متوفر	شاحنة
0,7	0,9	0,7	واحد	
0,4	0,6	0,3	اثنان وأكثر	
81,5	91,1	76,5	غير متوفر	سيارة
16,2	8	20,5	واحد	
2,2	0,9	3	اثنان وأكثر	
98,4	96,6	99,3	غير متوفر	جرار
1,2	2,8	0,4	واحد	
0,4	0,6	0,3	اثنان وأكثر	
86,4	84,2	87,6	غير متوفر	دراجة نارية
12,6	14,7	11,5	واحد	
1	1,1	0,9	اثنان وأكثر	

- ❖ 1,1% من الأسر تتوفر على شاحنة واحدة أو أكثر (1% بالوسط الحضري و1,5% بالوسط القروي).
- ❖ 18,4% من الأسر تتوفر على سيارة واحدة (23,5% بالوسط الحضري و 8,9% بالوسط القروي).
- ❖ 13,6% من الأسر تتوفر على دراجة نارية واحدة (12,4% بالوسط الحضري و 15,8% بالوسط القروي).
- ❖ 1,6% من الأسر تتوفر على جرار واحد (0,7% بالوسط الحضري و3,4% بالوسط القروي)

الأسر حسب تقادم المسكن ووسط الإقامة



- ❖ 19,2% من الأسر تشغل مساكننا يقل عمره عن 10 سنوات؛
- ❖ 21,9% من الأسر تشغل مساكننا يصل عمره إلى 10 سنوات ويقل عن 20 سنة؛
- ❖ 36,8% من الأسر تشغل مساكننا يصل عمره إلى 20 سنة ويقل عن 50 سنة؛
- ❖ 21,0% من الأسر تشغل مساكننا يصل عمره إلى 50 سنة وأكثر.





شكرا